

# Luontoselvitys

## Vihiluodon asemakaavan muutos, kortteli 23005

Kempeleen kunta



## Muutosluettelo

Versio:	Päiväys:	Muutoksen kuvaus	Tarkastettu	Hyväksyjä
1	16.9.2024	Luonnos	Pinja Mäkinen	Pinja Mäkinen
2	27.9.2024	Valmis	Pinja Mäkinen	Pinja Mäkinen

**Projekti:** Kempele\_vihiluodon\_kortteli\_23005\_ak  
**Työnumero:** 25010248  
**Asiakas:** Kempeleen kunta  
**Versio:** 2  
**Päiväys:** 30.9.2024  
**Tekijä:** Taru Suninen

# Sisältö

1.	JOHDANTO .....	5
2.	KASVILLISUUS JA LUONTOTYYPIT .....	7
2.1	Menetelmät .....	7
2.2	Tulokset .....	8
2.2.1	Selvitysalueen kasvillisuuden yleiskuvas .....	8
2.2.2	Kasvilajisto .....	9
2.2.3	Luontotyytit .....	10
3.	PESIMÄLINNUSTO .....	21
3.1	Aineisto ja menetelmät .....	21
3.2	Tulokset .....	22
4.	MUU ELÄIMISTÖ .....	25
4.1	Aineisto ja menetelmät .....	25
4.2	Tulokset .....	25
5.	EPÄVARMUUSTEKIJÄT .....	26
6.	JOHTOPÄÄTÖKSET .....	26
6.1	Maankäytön suositukset .....	28
7.	LÄHTEET .....	30

Kartta- ja ilmakuvat:

Maanmittauslaitos (MML)

Karttojen paikkatieto:

Sweco Finland Oy,

Luonnonvarakeskus

Metsähallitus

Valokuvat:

Sweco Finland Oy, 2024

**Sweco** | Vihiluodon asemakaavan muutos, kortteli 23005

Työnumero: 25010248

Päiväys: 30.9.2024

Versio: 2

**YHTEYSTIEDOT**

**Luontoselvityskonsultti**  
Sweco Finland Oy



Yhteyshenkilö:

Luontoasiantuntija (biologi FM), Taru Suninen  
Rautatienkatu 33  
90100 OULU  
taru.suninen@sweco.fi

**Sweco** | Vihiluodon asemakaavan muutos, kortteli 23005

Työnumero: 25010248

Päiväys: 30.9.2024

Versio: 2

## 1. JOHDANTO

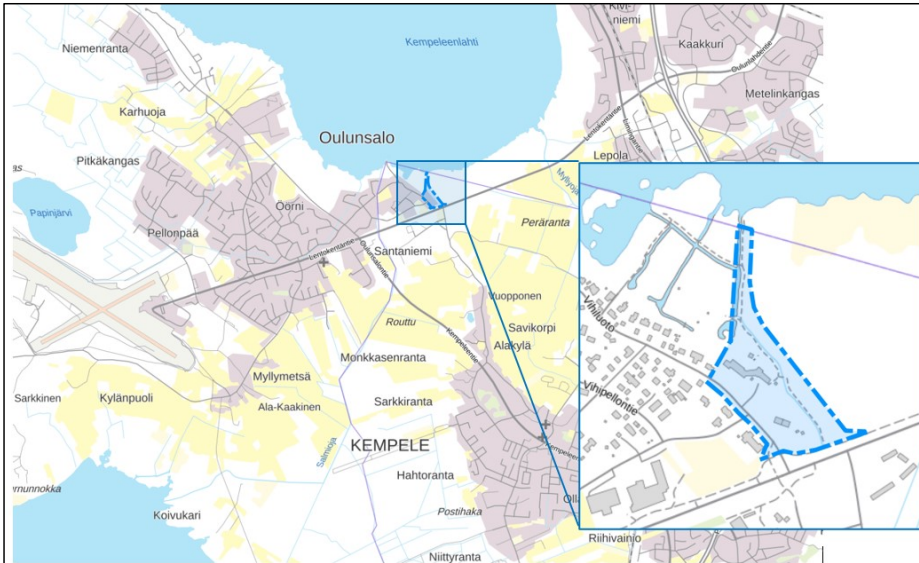
Kempeleen kunta suunnittelee asemakaavan muutosta Vihiluodon alueella. Asemakaavamuutoksen tarkoituksena on tiivistää yhdyskuntarakennetta Vihiluodon työpaikka-alueen läheisyydessä sekä osoittaa lisää asumista intensiiviselle joukkoliikennevyöhykkeelle.

Asemakaavamuutoksen suunnittelualue sijaitsee Kempeleen kunnan pohjoisosassa Vihiluodon tilasto- ja pientilastoalueella (113/023). Kaavamuutosalue sijaitsee Lentokentätien ja Kempeleenlahden välisellä alueella. Asemakaavan muutos koskee korttelin 23005 tonttia 12 ja siihen liittyvää lähivirkistysaluetta ja katualueita tarpeellisin osin.

Kaavoitukseen on ryhdytty korttelin 23005 tontin 12 omistajan aloitteesta. Vihiluodon asemakaavamuutoksen tavoitteena on tutkia matkailua palvelevien rakennusten korttelialueen (RM) muuttamista asuin- ja palvelurakentamiseen (AK) ja rakennusoikeuden kasvattamista. Lisäksi asemakaavamuutoksessa selvitetään ja osoitetaan tontin kautta lähivirkistysalueelle kulkevat reitit ja niiden sijainti sekä ratkaistaan lähivirkistysalueen käyttöön liittyvän pysäköinnin määrä ja sijainti.

Kaavaa varten tehtiin vuoden 2024 aikana kasvillisuus- ja luontotyyppiselvitys sekä pesimälinnustoselvitys, joiden menetelmät, tulokset ja johtopäätökset on koottu tähän raporttiin. Selvityksen tarkoituksena oli kartoittaa alueen luonnonympäristön yleispiirteet ja luontoarvoiltaan merkittävät kohteet sekä antaa ohjeita ja suosituksia luontoarvojen huomioon ottamisesta maankäytön suunnittelussa.

Asemakaavan muutosalueen sijainti ja rajaus on esitetty kuvassa 1.



Kuva 1. Kaavamuutosalueen sijainti ja rajaus.

Sweco | Vihiluodon asemakaavan muutos, kortteli 23005

Työnumero: 25010248

Päiväys: 30.9.2024

Versio: 2

Kaava-alueelle sijoittuu nykyisin hotelli, yksi omakotitalo, ja lintutorni, muutoin alue on rakentamatonta, mutta ihmistoiminnan jälki näkyy ympäristössä voimakkaasti (Kuva 2).

Kasvillisuus- ja luontotyyppiselvitys ja pesimälinnustoselvitys laadittiin asemakaavatasoisena koko kaavan suunnittelualueella ja sen välittömässä lähiympäristössä. Lisäksi alueen luontoarvoja tarkasteltiin olemassa olevien lähtötietojen perusteella. Selvitys sisältää luontoarvojen huomioimiseksi oleelliset suositukset maankäyttöön.



Kuva 2. Ortoilmakuva suunnittelualueesta ja sen lähiympäristöstä. Suunnittelualue on rajattu vaaleansinisellä.

Maastotöissä kiinnitettiin erityistä huomiota uhanalaisten luontotyyppien, luonnonsuojelu-, metsä- ja vesilähteiden esiintymiseen sekä valtakunnallisesti ja alueellisesti uhanalaisten ja lakisääteisesti suojeltujen kasvilajien esiintymiseen. Työn lähtötietoina käytettiin Suomen Lajitietokeskuksen kautta tilattuja uhanalaisten ja direktiivilajien sekä rauhoitettujen lajien esiintymispaikkatietoja. Maastotöissä pyrittiin tunnistamaan selvitysalueen luontoarvot. Erityisesti kiinnitettiin huomiota seuraaviin seikkoihin:

**Sweco** | Vihiluodon asemakaavan muutos, kortteli 23005

Työnumero: 25010248

Päiväys: 30.9.2024

Versio: 2

- luonnonsuojelulain 64 §:n ja 65 §:n mukaiset luontotyytit
- vesilain 2. luvun 11 §:n vesiluontotyytit sekä luonnontilaiset ja luonnontilaisen kaltaiset purot (VL 3. luvun 2 §)
- uhanalaisten luontotyyppien luonnontilaiset tai niiden kaltaiset kohteet
- perinnebiotooppien edustavat kohteet
- valtakunnallisesti ja alueellisesti uhanalaisten ja silmälläpidettävien, rauhoitettujen erityisesti suojeltujen ja direktiivilajien sekä Suomen kansainvälisten vastuulajien esiintymät
- linnuston kannalta arvokkaat alueet

Maastokäyntien ja karttatarkastelun sekä muiden lähtötietojen perusteella analysoitiin ekologiset yhteydet ja yhteystarpeet. Selvitykset tekivät FM biologi Taru Suninen ja FM Sanna Räisänen. Tarkastajana toimi biologi (FM) Pinja Mäkinen. Kaikki edellä mainitut ovat Sweco Finland Oy:stä.

Taulukko 1. Selvitysten ajankohdat.

Selvitys	Päivämäärä
Kasvillisuus ja luontotyytit	21.8.2024
Pesimälinnusto	15.5. ja 19.6.2024

Luontoselvityksen kohteet luokiteltiin eri arvoluokkiin soveltaen oppaan Luontoselvitykset ja luontovaikutusten arviointi (Mäkelä & Salo, 2023 (luku 7, taulukko 7.1)) ohjeistusta:

- luokka 1: Lainsäädännöllä turvatut kohteet
- luokka 2: Erityisen tärkeät kohteet
- luokka 3: Monimuotoisuutta turvaavat kohteet
- luokka 4: Monimuotoisuutta tukevat kohteet

## 2. KASVILLISUUS JA LUONTOTYYTIT

### 2.1 Menetelmät

Luontotyyppiselvityksessä rajattiin suojellut luontotyytit (luonnonsuojelulain (9/2023) 64 § ja 65 §, vesilain 2. luvun 11 § ja vesilain 3. luvun 2 §:n luonnontilaiset ja luonnontilaisen kaltaiset purot), uhanalaisten

Sweco | Vihiluodon asemakaavan muutos, kortteli 23005

Työnumero: 25010248

Päiväys: 30.9.2024      Versio: 2

luontotyyppien luonnontilaiset tai luonnontilaisen kaltaiset kohteet sekä edustavat perinnebiotooppikohteet. Putkilokasvien osalta pyrittiin selvittämään luontodirektiivin liitteiden II ja IV (b) lajien, valtakunnallisesti ja alueellisesti uhanalaisten lajien, rauhoitettujen ja erityisesti suojeltujen lajien sekä Suomen kansainvälisten vastuulajien esiintymät, putkilokasvien valtalajit luontotyyppikuviointain sekä haitalliset vieraslajit. Selvitysalueelta ei tehty täydellistä kasvilajilistaa. Maastokäynti tehtiin 21.8.2024.

Mahdollista huomionarvoista kasvillisuutta ja luontotyyppejä selvitettiin myös Suomen Lajitietokeskuksen kautta tilatuista tiedoista, sekä Metsäkeskuksen avoimesta metsälakikohdekarttapalvelusta (Metsäkeskus, 2024) ja Luonnonvarakeskuksen monilähteisen valtakunnan metsien inventoinnin (MVMI) paikkatietoaineistosta (Luonnonvarakeskus, 2024).

Raportissa esitetään kasvillisuudeltaan ja luontotyyppiltään huomionarvoiset kohteet karttarajauksin ja tekstikuvauksin, sekä yleiskuvaus selvitysalueen kasvillisuudesta ja luontotyypeistä.

## 2.2 Tulokset

### 2.2.1 Selvitysalueen kasvillisuuden yleiskuvaus

Selvitysalue on lähestulkoon täysin ihmisen muokkaamaa ympäristöä. Alueelle sijoittuu hotelli, erillispientalo, luontopolku, lintutorni. Kaavan suunnittelun alueen koillisosaan ulottuu suunnittelun alueen koillispuolelle jatkuva kevyesti aidattu alue, missä laiduntaa lehmä hoitaen alueen perinnebiotooppeja. Kaavan suunnittelun alueen koillis- ja itäpuolella, lähimmillään n. 60 metriä kaavan suunnittelun alueesta sijaitsee Kempeleenlahden rannan (SAC/SPA, F11103000) Natura-alue (Kuva 19). Koko alue on hyvin ihmisvaikutteista, ja reittien ja asutuksen lähellä kasvillisuudessa näkyy kulutus ja toisaalta myös luonnonhoitotoimenpiteet kuten lehmien laidunnus ja niittäminen. Alue on osa laajaa, matalaa merenlahtea Kempeleenlahdella (Kuva 3, Kuva 5).

Selvitysalue sijaitsee keskiborealisella kasvillisuusvyöhykkeellä Pohjanmaan alueella. Suokasvillisuutensa puolesta selvitysalue kuuluu Pohjanmaan aapasoiden vyöhykkeen Suomenselän ja Pohjois-Karjalan aapasuoalueeseen. Eliömaakuntajaossa alue kuuluu Oulun Pohjanmaan eliömaakuntaan (Suomen ympäristökeskus 2024).



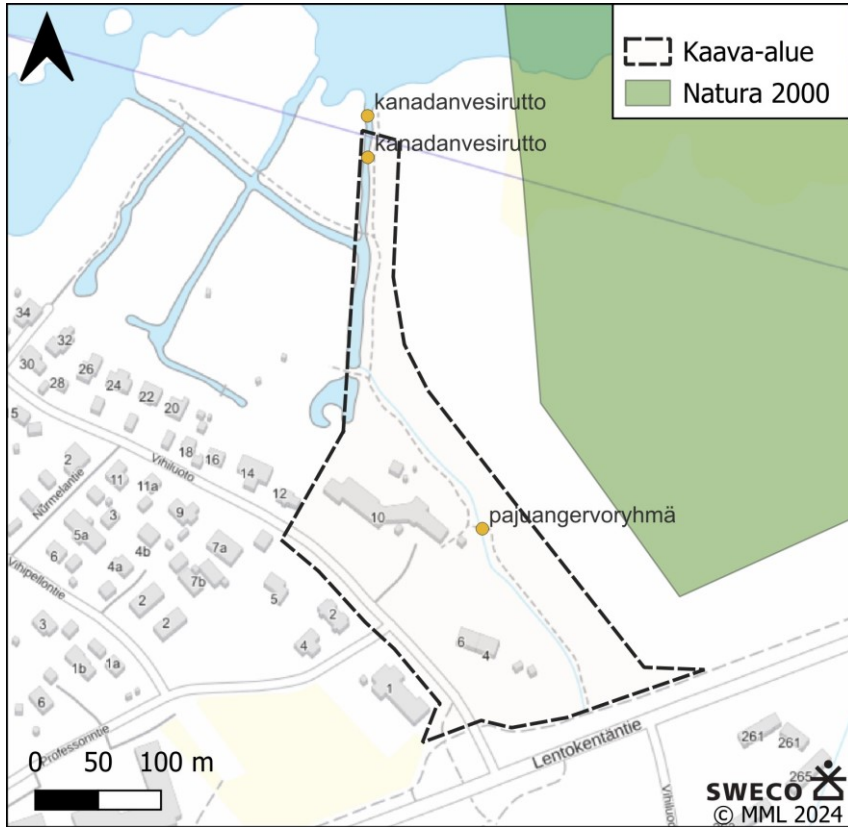


Kuva 3. Selvitysalueen ortokuva.

## 2.2.2 Kasvilajisto

Selvityksessä ei havaittu valtakunnallisesti tai alueellisesti uhanalaisia tai silmälläpidettäviä kasvilajeja, lakisääteisesti suojeltavia kasvilajeja (luontodirektiivin liitteiden II ja IV b lajeja tai rauhoitettuja tai erityisesti suojeltuja kasvilajeja) eikä Suomen kansainvälisiä vastuulajeja. Näistä kasvilajeista ei ollut myöskään aiempia tunnettuja havaintoja kaavan suunnittelualueelta (Suomen Lajitietokeskus 2024).

Lähtötietojen perusteella kaavan suunnittelualueella esiintyy kanadanvesiruttoa sekä pajuangervoryhmää. Kanadanvesirutto esiintyy kaavan suunnittelualueen luoteisosassa alueella B ja pajuangervoryhmää mahdollisesti kaavan suunnittelualueen koillisosassa osa-alueella G (tai sitten kaavan suunnittelualueen ulkopuolella). Kanadanvesirutto on kansallisesti haitalliseksi säädetty vieraslaji. Pajuangervoa ei ole luokiteltu haitalliseksi vieraslajiksi.



Kuva 4. Haitalliset vieraslajit kaava-alueella (Suomen Lajitietokeskus 2024).

### 2.2.3 Luontotyypit

Luontoselvityksen perusteella selvitysalueella eli kaavan suunnittelualueella ei ole luonnonsuojelulain (9/2023) 64 §:n eikä 65 §:n mukaisia luontotyyppikohteita eikä vesilain (587/2011) 2. luvun 11 §:n pienvesikohteita, vesilain 3. luvun 2 §:n mukaisia luonnontilaisia tai luonnontilaisen kaltaisia puroja, uhanalaisten luontotyyppien luonnontilaisia tai luonnontilaisen kaltaisia kuvioita. Selvitysalueella on yksi edustava perinnebiotooppikohte (alue F), joka on luokiteltu myös Metsähallituksen paikallisesti arvokkaaksi perinnebiotooppikohteeksi (Metsähallitus 2023). Kyseessä on hakamaa, joka on äärimmäisen uhanalaiseksi (CR) luokiteltu luontotyyppi (Kontula & Raunio 2018). Metsäkeskuksen avoimeen metsälakikohdepaikkatietokarttaan (Metsäkeskus, 2024) ei ole merkitty yhtään metsälain (12.12.1996/1093) 10 §:n tarkoittamaa erityisen tärkeää elinympäristökuviota 300 metrin säteellä selvitysalueesta. Metsäkeskus tekee metsälakikohteiden viralliset rajaukset ja metsälaki koskee vain metsätaloutta, ei muuta maankäyttöä, vaikkakin metsälakikohteet ovat samalla huomionarvoisia keskimääräistä talousmetsää korkeampien luontoarvojensa vuoksi. Selvitysalueella

Sweco | Vihiluodon asemakaavan muutos, kortteli 23005

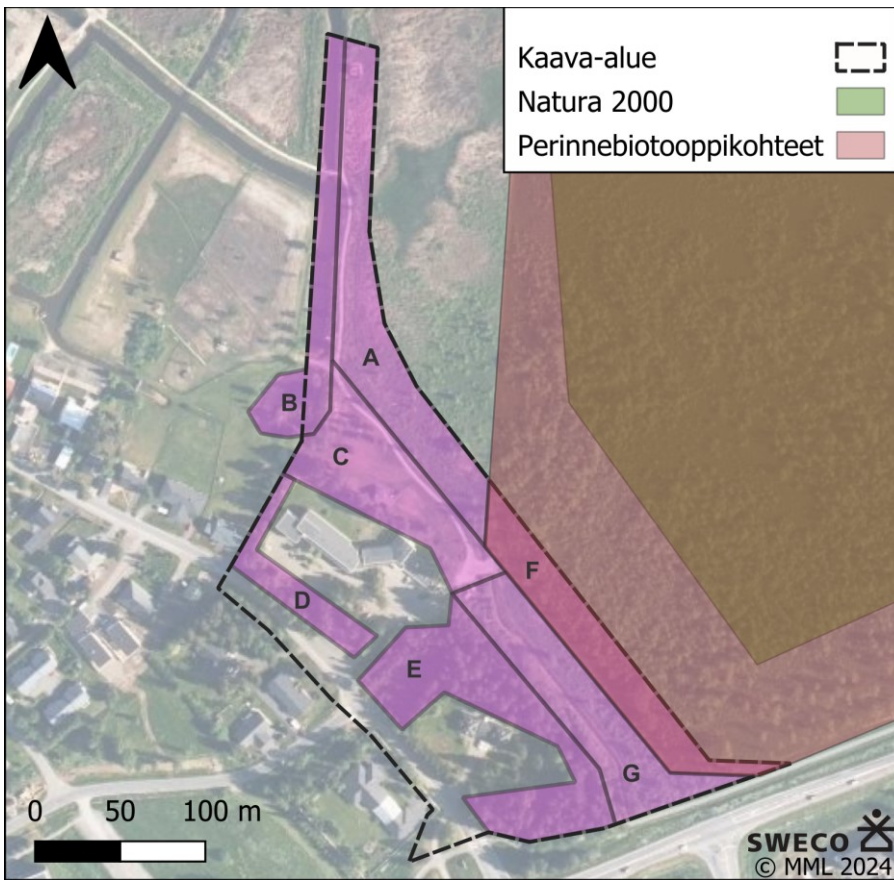
Työnumero: 25010248

Päiväys: 30.9.2024

Versio: 2

ei ole luontoselvityksen perusteella kohteita, jotka täyttäisivät luontotyyppinsä, puustonsa, kokonsa ja muiden ominaispiirteidensä perusteella metsälain 10 §:n kohteen määritelmän. Voimassa oleva luontoselvitysten laatimista ja luontoselvitysten yhteydessä tehtävää luontokohteiden arvoluokittelua koskeva, tässäkin selvityksessä noudatettu opas (Mäkelä & Salo, 2023), ei ohjeista huomioimaan kohteiden mahdollista metsälain 10 §:n mukaisuutta sinällään vaan kohteiden muut luontoarvot, mm. mahdollisen vesi- ja luonnonsuojelulain mukaisuuden ja luontotyyppien uhanalaisuusluokituksen.

Selvitysalueen kasvillisuutta ja luontotyyppiä on kuvattu osa-alueittain (A-G), jotka on esitetty seuraavassa kuvassa (Kuva 5). Kuvioimattomat alueet kaava-alueella ovat asfaltoitua parkkialuetta, hotellirakennus, erillispientalo ja sen pihapiiri.



Kuva 5. Kaava-alueen osa-alueet, joiden kasvillisuuskuvaukset on esitetty alla.

Sweco | Vihiluodon asemakaavan muutos, kortteli 23005

Työnumero: 25010248

Päiväys: 30.9.2024

Versio: 2

**Alue A:** Lintutorni, ja lintutornille johtavan polun ympäristö on pääosin luontotyypiltään merenrantaruovikkoa (LC, elinvoimainen), ja lajistoon kuuluu järviruoko ja pajut, sekä polun reunoilla tavanomaiset kulttuuriympäristön kasvit, kuten pietaryrtti, leskenlehti, voikukat ja mesiangervo. Kuvion pohjois- ja länsipuolella kaava-alueen ulkopuolella merenrantaruovikko vaihtuu hiljalleen merenrantaniityksi. Merenrantaniityt on äärimmäisen uhanalainen (CR) luontotyyppi sekä tiettyjen kriteerien (Keskinen, ym. 2024) täytyessä myös luonnonsuojelulain 64 §:n luontotyyppi, mutta kaava-alue on ruovikkoa. Kuvion polun varsilla kasvaa muutamia koivuja. Aivan polun varsi, ja lintutornin ympäristö on ihmisen muokkaamaa, ja ihmisvaikutus on voimakasta, mutta kuvion ulkoreunoilla ihmisvaikutus on vähäistä.

**Luontoarvoluokitus luokka 3:** Monimuotoisuutta tukevat kohteet.

**Suositus:** Polun välitön ympäristö on ihmisen muokkaama, mutta sen länsi- ja pohjoispuoli ovat ruovikkoa, mikä toimii osana useiden lintulajien pesimäympäristöä. Lisäksi kuvio vaihtuu kaava-alueen ulkopuolella kohti rantaa äärimmäisen uhanalaiseksi merenrantaniityksi. Polun varren nykyisin korkea ruovikko vähentää rannoilla pesiville ja levähtäville linnuille alueella liikkuvista ihmisistä aiheutuvaa häiriövaikutusta. Linnustolle aiheutuvan häiriövaikutuksen vähentämisen tärkeyttä korostaa alueen kuuluminen kansainvälisesti ja Suomen tärkeään lintualueeseen, sekä läheinen Natura-alue. Kohde suositellaan säilytettävän ennallaan.



Kuva 6. Aluetta A oikealla ja B vasemmalla. Polku lintutornille. Kuvaussuunta pohjoiseen.

**Sweco** | Vihiluodon asemakaavan muutos, kortteli 23005

Työnumero: 25010248

Päiväys: 30.9.2024

Versio: 2



**Alue B:** Ihmisen muokkaama ja perkaama lampi sekä seisovavetinen, rehevä, kaivettu melko vakavetinen ja todennäköisesti ainakin osin murtovetinen vesiuoma (Kuva 7). Uoman laidoilla kasvillisuus on tavanomaista kulttuurivaikutteista lajistoa (mm. maitohorsma, rantakukka, leskenlehti, kastikat), paikoin ruovikkoa ja veden pinnassa kasvaa paikoin pikkulimaskaa. Uoma ja lampi on kaivettu alueelle vuosien 1965–1981 välillä (Paikkatietoikkuna 2024).

Alue voi luontotyyppinsä perusteella soveltua EU:n luontodirektiivin liitteen IV (a) lajeihin kuuluvalla viitasammakolle lisääntymis- ja levähdyspaikaksi.

**Luontoarvoluokitus luokka 1:** Lainsäädännöllä turvatut kohteet.

Suomen Lajitietokeskukseen on ilmoitettu uomasta vuonna 2017 havaintoja haitallisesta vieraslajista, kanadanvesirutosta. Kansallisesti haitalliseksi säädetty vieraslaji (Kansallinen vieraslajiluettelo) (VN 704/2019, VN 912/2023). Todennäköisesti kanadanvesiruttoa on myös kaava-alueen ulkopuolisissa uomissa ja rannoilla, ellei lajin osalta ole tehty torjuntatoimenpiteitä. Vesiruton nykyistä esiintymisaluetta ei selvitetty, sillä lajia on vaikea havaita maan pinnalta, minkä lisäksi sen esiintyminen on syklistä (Vieraslajit.fi 2024a). Uoma ei vaikuttanut kärsivän lajin aiheuttamasta voimakkaasta umpeenkasvusta kasvillisuusselvityksen aikaan.



Kuva 7. Alue B:lle sijoittuva lampi ja uoma. Veden pinnassa kasvaa pikkulimaskaa. Kuvaussuunta pohjoiseen.

**Suositus:** Viitasammakon lisääntymis- ja levähdyspaikat on suojeltu luonnonsuojelulain 78 §:n 2 momentin nojalla. Sen mukaan näiden paikkojen hävittäminen ja heikentäminen on kielletty. Ellei alueella tehdä viitasammakoselvitystä, ja siinä todeta, ettei kyseessä ole lajin lisääntymis- ja levähdyspaikka, aluetta ei saa muuttaa viitasammakon lisääntymisen ja levähtämisen kannalta heikommaksi. Esimerkiksi kudun kiinnittymisen kannalta oleellista ilmaversoista vesikasvillisuutta ei saa lajin kannalta merkittävässä määrin poistaa. Suoran muuttamisen lisäksi myöskään veden laatua ei tule lajin kannalta merkittävästi heikentää tai veden määrää merkittävästi muuttaa.

Sweco | Vihiluodon asemakaavan muutos, kortteli 23005

Työnumero: 25010248

Päiväys: 30.9.2024      Versio: 2

**Alue C:** Tasainen ruderaattimainen nurmialue, jonka lajistoon kuuluu apiloita, leinikkejä ja heiniä, kuten kastikoita ja timoteitä (Kuva 8). Alue kuuluu kokonaisuudessaan hotellin tonttiin. Hotellin pihamaa on pääosin nurmialuetta, missä on istutettuja pensaita ja yksittäisiä puita, kuten suuria mäntyjä. Alueen mahdollisesta laidunhistoriasta ei ole tietoa, mutta aluetta on hotellin rakentamisesta lähtien pidetty avoimena (Paikkatietoikkuna 2024). Pihaan sijoittuu myös kotarakennus.



Kuva 8. Alue C on heinikköä ja hoidettua nurmikkoa.



Kuva 9. Hotellin pihamaalle on istutettu koristepensaita, ja siinä kasvaa suuria mäntyjä. Pihalla on myös kota.

**Sweco** | Vihiluodon asemakaavan muutos, kortteli 23005

Työnumero: 25010248

Päiväys: 30.9.2024

Versio: 2

**Alue D:** Puistomaista ympäristöä, hoidettua nurmikkoa, istutettuja puita (koivu, mänty, pihlaja, kuusi) ja pensaita (mm. pensashanhikki, vuorimänty, angervoja) (Kuva 9).



Kuva 10. Nurmialueet ovat pääosin säännöllisesti hoidettuja.

**Alue E:** Luontopolkuun ja katuihin rajautuva metsikkö on pääosin sekapuustoista tuoretta kangasta (puolukka-mustikkatyypin VMT), jossa kuusi ja haapa muodostavat pääosan puustosta (Kuva 11). Alikasvoksena kasvaa pihlajaa, koivua ja tuomia, ja kenttäkerroksessa mustikkaa, sudenmarjaa, metsätähteä ja oravanmarjaa. Luontopolun reunassa maa on korkeammalla, ja metsätyyppi on mäntyvaltaista kuivaa kangasta, jonka lajistoon kuuluu mm. puolukka ja kanerva (Kuva 12). Alue on hakattu noin vuonna 1955 (Paikkatietoikkuna 2024) ja puusto on suurimmalta osalta noin 70-vuotiaista tai nuorempaa. Kuviolla on myös jonkin verran lahoppua (Kuva 13). Metsä ei kuitenkaan ole luonnontilaista tai luonnontilaisen kaltaista huomioiden puuston ikä, lahoppuun määrä ja puuston ikärakenteen vaihtelu. Parkkipaikalta hotellin pihalta lähtee polku ojan vartta pitkin (osin alue G:llä). Koko kaava-alueen puustoisimman osuuden keskelle sijoittuu erillispientalo, jonka pihapiirissä ei käyty kotirauhan vuoksi.

Sweco | Vihiluodon asemakaavan muutos, kortteli 23005

Työnumero: 25010248

Päiväys: 30.9.2024

Versio: 2





Kuva 11. Alue E on sekapuustoista metsää.



Kuva 12. Alue E:n korkeammalla kohdalla ojan vieressä puusto on järeämpää männikköä.

**Sweco** | Vihiluodon asemakaavan muutos, kortteli 23005

Työnumero: 25010248

Päiväys: 30.9.2024

Versio: 2





Kuva 13. Suuren haavan kyljessä kasvaa jokin kääpä.

**Sweco** | Vihiluodon asemakaavan muutos, kortteli 23005

Työnumero: 25010248

Päiväys: 30.9.2024

Versio: 2

**Alue F:** Aidattu alue, jossa laiduntaa lehmä. Sama aitaus jatkuu alueelta F koilliseen kaavan suunnittelualueen ulkopuolelle ulottuen kauempana sijaitsevalle Natura-alueellekin. Kohde kuuluu Metsähallituksen hoidon piirissä olevaan paikallisesti arvokkaaseen perinnebiotooppialueeseen (Uusiranta) (Metsähallitus 2023). Alueen luontotyyppi on hakamaata, joka on valtakunnallisesti ja alueellisesti äärimmäisen uhanalainen (CR) luontotyyppi (Kontula & Raunio 2018). Alueen luontotyyppi kuuluu alatyypisiin lehtipuuhaat, joka niin ikään on valtakunnallisesti ja alueellisesti äärimmäisen uhanalainen (CR).

Alue lienee aiemmin ollut merenrantaniittyä, joka on maankohoamisen vuoksi kehittynyt hakamaaksi. Luontotyypin edustavuus on kohtalainen. Kaava-alueella kuviolla kasvaa koivua, harmaaleppiä ja pajuja kenttäkerroksen laidunnettujen heinien ja ruohojen lisäksi. Alueen F ei mahdollisesta merenrantaniittyhistoriastaan huolimatta arvioida maastokäynnin perusteella täyttävän luonnonsuojelulain 64 §:n mukaisen merenrantaniityn kriteerejä (Keskinen, ym. 2024), mm. koska siellä kasvaa niin paljon puustoa ja pensaita.



Kuva 14. Alue on aidattu, ja sillä laiduntaa lehmä. Lehmät pitävät alueen G perinnebiotoopin ja Natura-alueen kasvillisuutta avoimena.

Commented [MP1]: Päivitä Taru kuvanumerointi. Nyt pielessä kun siirsin G:n F:n jälkeen

Metsähallituksen (2023) perinnebiotooppiaineistossa alueelle F:kin ulottuvasta laajasta "Kempelenlahti, Uusiranta" -alueesta todetaan seuraavasti vuonna 2023 maastossa kerätystä kohdetiedosta: "Kohde on ollut

Sweco | Vihiluodon asemakaavan muutos, kortteli 23005

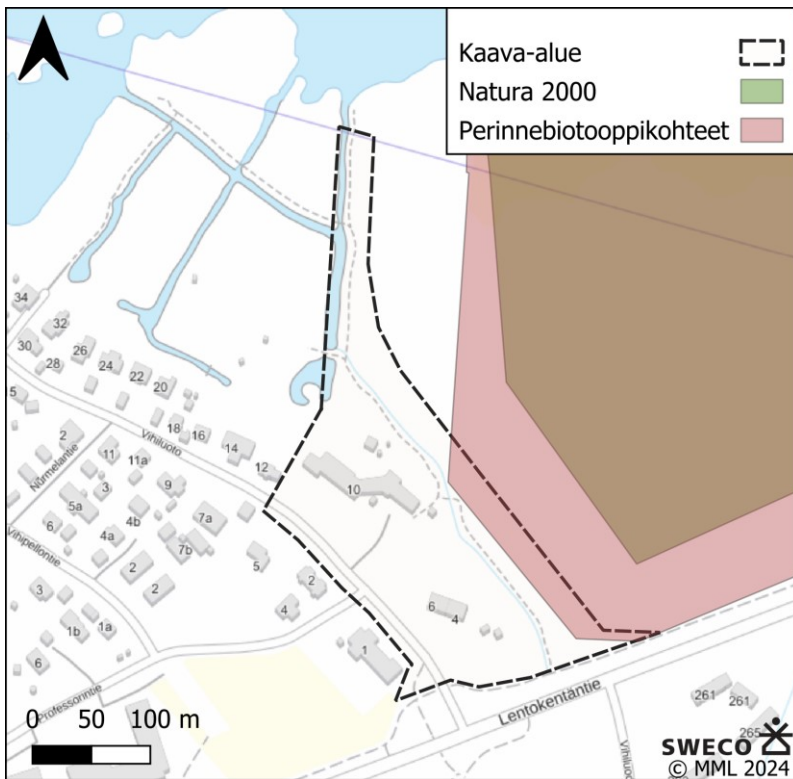
Työnumero: 25010248

Päiväys: 30.9.2024

Versio: 2



laidunnuksessa vasta kaksi kesää, joten perinnemaisemalle tyypilliset piirteet eivät ole ehtineet vielä muotoutua. Alueella on paljon märkiä luhtia, joita laidunnus ei välttämättä muuta juuri lajistoltaan. Ruovikko pysyy kuitenkin laidunnuksen avulla kurissa. Oikean hoidon avulla kohteen arvo voi nousta ajan myötä. Kohde on maisemallisesti näkyvällä paikalla Lentokentätien varressa ja näkyy myös Kempeleenlahdelle". (Metsähallitus 2023.) Metsähallituksen rajaama perinnebiotooppi Kempeleenlahti, Uusiranta on Metsähallituksen aineiston omassa luokittelussa paikallisesti arvokas perinnemaisemakohte, joka jatkuu lähes koko Kempeleenlahden alueella.



Kuva 15. Metsähallituksen Uusirannan perinnebiotooppirajaus suhteessa kaava-alueeseen. Natura-alue näyttää kuvassa ruskeammalta kuin selitteessä päällekkäisen perinnebiotooppikohtesymbolin vuoksi.

**Luontoarvoluokitus luokka 2:** Erittäin tärkeät kohteet.

**Suositus:** Kohteelle ei tule osoittaa rakentamista tai muuttuvaa maankäyttöä. Kohteen hoito suositellaan säilytettävän ennallaan.

Sweco | Vihiluodon asemakaavan muutos, kortteli 23005

Työnumero: 25010248

Päiväys: 30.9.2024

Versio: 2

**Alue G:** Polun varresta niitetty ruderaattimainen alue, missä kasvaa tavanomaista kulttuurivaikutteisten ympäristöjen lajistoa, kuten kastikoita, pelto-ohdakkeita, pietaryrttiä, leskenlehteä, lehtovirmajuurta ja mesiangervoa. Alue rajautuu melko umpeenkasvaneeseen, aikanaan kaivettuun ojaan (Kuva 17). Kuvion pohjoispäädyssä polun opasteen tuntumassa on tehty vuonna 2022 havainto INaturalistin kautta pajuangervoryhmään kuuluvasta vieraslajista (Vieraslajit.fi 2024b). Lajia ei havaittu maastokäynnillä, mutta kuviolla kasvoi melko paljon korkeaa heinikkoa (lähinnä kastikat) ja ohdakkeita, jotka voivat peittää esiintymän. Havaintopaikka on ilmoitettu 100 metrin tarkkuudella., joten se saattaa sijaita selvitysalueen ulkopuolella. Pajuangervoa ei ole luokiteltu haitalliseksi vieraslajiksi (kansallinen vieraslajiluettelo (VN 704/2019, VN 912/2023) tai EU:n vieraslajiluettelo) (Vieraslajit.fi 2024b).



Kuva 16. Luontopolun alkupäässä kasvaa haapoja. Polku seuraa ojanvarrtta avoimena pidettävän heinikon ja ohdakkeiden ympäröimänä.

Sweco | Vihiluodon asemakaavan muutos, kortteli 23005

Työnumero: 25010248

Päiväys: 30.9.2024

Versio: 2



Kuva 17. Luontopolku sijoittuu niitettävälle alueelle alkupäästään, pienen ojan varteen (vasemmalla).

### 3. PESIMÄLINNUSTO

#### 3.1 Aineisto ja menetelmät

Pesimälinnustoselvitys tehtiin kahden kierroksen sovellettuna kartoituslaskentana (Koskimies & Väisänen, 1988) koko kaava-alueella siten, että koko selvitysalueella käveltiin niin, ettei mikään alueen kohta jäänyt yli 50 metrin päähän reitistä (poislukien omakotitalon pihapiiri). Ensimmäinen maastokäynti tehtiin 15.5.2024 ja toinen käynti 19.6.2024. Selvityksessä keskityttiin suojelullisesti huomionarvoisten lajien (uhanalaiset ja silmälläpidettävät, vastuulajit, direktiivilajit, erityisesti suojellut lajit) kirjaamiseen, ja tällaisten lajien havaintopaikat tallennettiin. Muut lajit kirjattiin lajilistana. Selvityksen perusteella tehtiin tulkinta alueen reviirien määristä kaava-alueella lajeittain. Reviirit tulkittiin niin, että yksikin reviiriin viittaava havainto jollakin laskentakerralla riitti reviiriin tulkintaan. Reviiriin viittasi laulava, varoiteleva tai poikasille ruokaa kantava aikuinen lintu, tai pesä tai poikaset.

Sweco | Vihiluodon asemakaavan muutos, kortteli 23005

Työnumero: 25010248

Päiväys: 30.9.2024

Versio: 2

Pesimälinnustoselvityksen ensimmäinen kierros tehtiin klo 1.30–4.30. Pesimälinnustoselvityksen aikaan lämpötila oli +10°C. Sää oli puolipilvinen mutta poutainen. Tuulta oli noin 2 m/s. Toisella kierroksella klo 2.00–7.00 lämpötila oli selvityksen aikana noin +12°C. Sää oli pilvinen ja melko tyyni.

Vihiluodon Kyläyhdistys on rakentanut Vihiluotoon esteettömän luontopolun lintutorneineen.

Alue sijoittuu osittain maakunnallisesti (MAALI), valtakunnallisesti (FINIBA), sekä kansainvälisesti (IBA) arvokkaalle lintualueelle (Kuva 19) (Birdlife ry 2022; 2024, Leivo ym. 2015).

Maastoselvityksen ja lähtötietojen perusteella asiantuntija-arviona rajatut linnustollisesti arvokkaat kohteet esitetään luontoselvitysraportissa kartalla ja niiden rajausperusteet ja huomiointisuositukset kuvataan raportissa. Tärkeimpiä arviointiperusteita linnustollisesti arvokkaiden kohteiden rajaustarvetta analysoidessa olivat huomionarvoisten lintulajien etenkin pesimäaikainen esiintyminen, arvioidun pesimäreviirin sijainti, lajin käyttäytyminen ja ekologia sekä linnuston kannalta arvokkaan luontotyypin sijoittuminen huomionarvoisten lintulajien havaintopaikkojen ympäristössä. Rajauspäätöksiä tehdessä huomioitiin myös alueella esiintyvien huomionarvoisten lintulajien, parien ja yksilöiden lukumäärä sekä lajien uhanalaisuusluokitus

### 3.2 Tulokset

Selvitysalueella tai sen lähivaikutusalueella havaittiin yhteensä 19 eri lintulajia, joista seitsemän on suojelullisesti huomionarvoisia (Taulukko 2). Kaava-alue sijoittuu Kempeleenlahden rannan Natura 2000 (SAC/SPA, FI1103000) alueen välittömään läheisyyteen. Kaava-alueen lähiympäristö, etenkin ranta-alueet sen länsipuolella, on useille Natura-alueellakin pesiville ja levähtäville lajeille kuten vesilinnuille ja kahlaajille soveltuvaa elinympäristöä, ja etenkin muuttoaikoina Kempeleenlahden rannan ja venesataman välisellä alueella havaitaan pesiviä ja levähtäviä lintuja kaava-alueelle sijoittuvasta lintutornista.

Taulukko 2. Pesimälinnustoselvityksessä havaitut lajit. Suojelullisesti huomionarvoiset lajit on korostettu. Lyhenteiden selityksiä: EN = Vaerittain uhanalainen, VU = vaarantunut, NT = silmälläpidettävä; EU = Lintudirektiivin liitteen I laji; KV = Suomen kansainvälinen vastuulaji (Lehikoinen ym. 2019).

Laji	Status	Parimäärä	Muuta	Laji	Status	Parimäärä	Muuta
<b>Taivaanvuohi</b>	<b>NT</b>	<b>1</b>	<b>ei pesine kaava-alueella</b>	Kirjosieppo	-	2	
<b>Rantasipi</b>	<b>KV</b>			Sinitiainen	-	1	
Lehtokurppa	-	1		Talitiainen	-	1	
Metsäviklo	-	1		Peippo	-	2	
<b>Västaräkki</b>	<b>NT</b>	<b>1</b>		<b>Viherveppo</b>	<b>EN</b>	<b>1</b>	
<b>Leppälintu</b>	<b>KV</b>	<b>1</b>		<b>Punavarpunen</b>	<b>NT</b>	<b>1</b>	
Hernekerttu	-	1		Vihervarpunen	-	1	
Räkättirastas	-	1		<b>Pajusirkku</b>	<b>VU</b>	<b>2</b>	
Punakylkirastas	-	2		Keltasirkku	-	1	
Pajulintu	-	1					

Alueella havaittiin yksi vaarantunut (VU, pajusirkku), sekä kolme silmälläpidettävää lajia (taivaanvuohi, västaräkki, punavarpunen). Suomen kansainvälisiä vastuulajeja havaittiin kaksi (rantasipi ja leppälintu).

Kokonaisuudessaan kaava-alueella havaittiin odotettu, alueen kokoon nähden kohtalainen määrä lintulajeja ja -yksilöitä, sillä lähes koko kaava-alue on ihmisen muokkaamaa ympäristöä. Kuitenkin kaava-alueen välittömään läheisyyteen sijoittuu ruovikoita ja rantakosteikkoja, mitkä lisäävät linnuston monipuolisuutta myös kaava-alueella. Kaava-alue kuuluneekin useiden havaittujen lajien reviiriin, vaikka ne eivät pesikään juuri

Sweco | Vihiluodon asemakaavan muutos, kortteli 23005

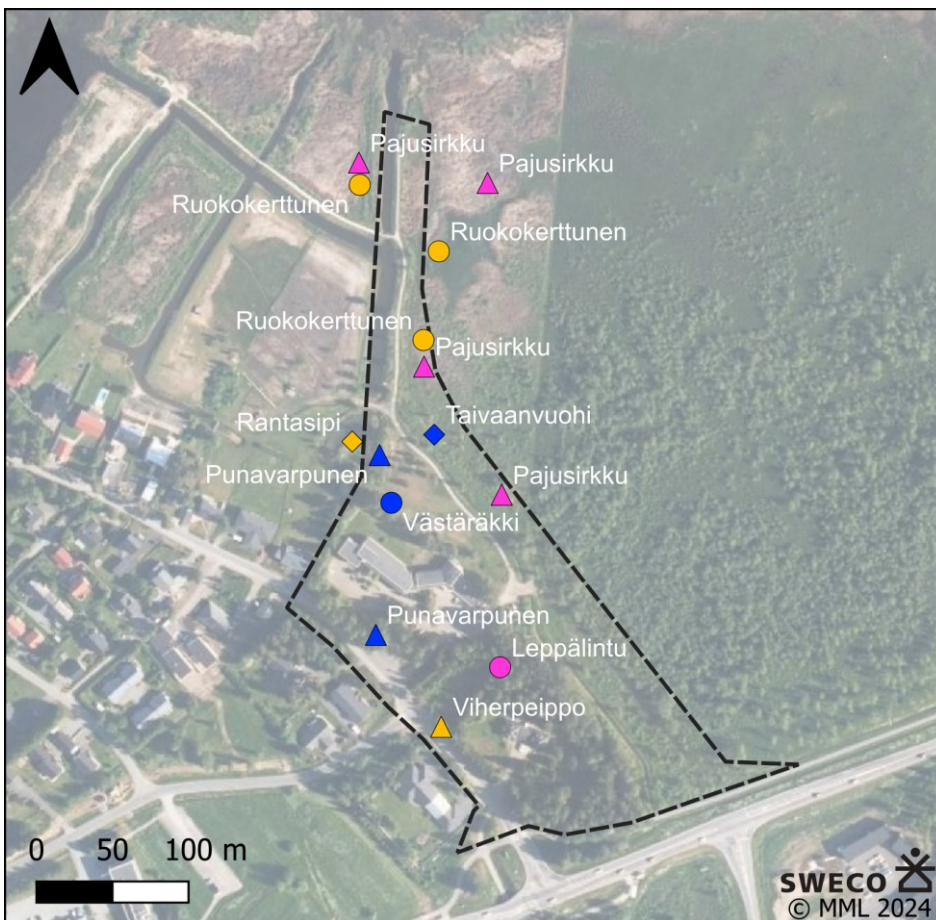
Työnumero: 25010248

Päiväys: 30.9.2024      Versio: 2



kaava-alueella (pajusirkku, taivaanvuohi, rantasipi). Kaava-alueen metsäinen osa, minne sijoittuu yksi erillispientalo, on melko ihmisvaikutteista, kuin myös hotellin ympäristö ja siten myös lajistoon kuuluu melko tyypillisiä kulttuuriympäristön lajeja (mm. västäräkki, punavarpuunen, viherpeippo, tiaiset, kirjosiippo).

Selvityksen tekijän omien havaintojen mukaan myös muun muassa luhtahuitti ja luhtakana ovat aiempina vuosina pitäneet reviiriään aivan Vihiluodon lintutornin läheisyydessä. Luhtahuitti ja luhtakana ovat molemmat elinvoimaiseksi (LC) luokiteltuja lajeja, mutta luhtahuitti kuuluu lintudirektiivin liitteeseen I.



Kuva 18. Kaava-alueella ja sen lähiympäristössä havaittujen suojellisesti huomionarvoisten lintulajien havaintopaikat.

Sweco | Vihiluodon asemakaavan muutos, kortteli 23005

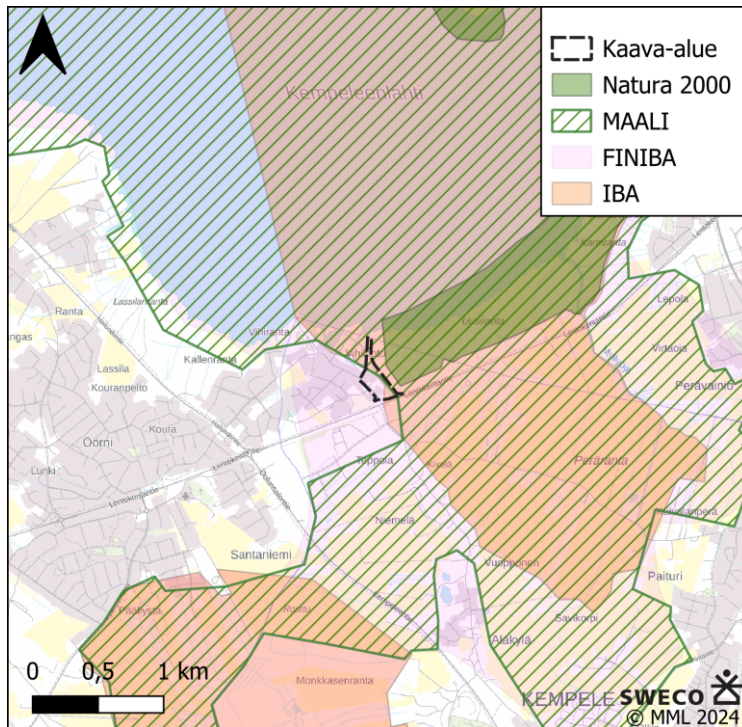
Työnumero: 25010248

Päiväys: 30.9.2024

Versio: 2

Kaava-alueelle sijoittuvasta Vihiluodon lintutornista on kerrottu Oulun kaupungin lintutornioppaassa seuraavasti: "Torni sijaitsee maankohoamisrannalla Vihiluodon pohjoispuolella. Alue on mukana valtakunnallisessa lintuvesien suojeleohjelmassa. Alueella risteilee veneväyläkanavia. Runsaaseen linnustoon kuuluu vesilintuja, joutsenia ja hanhia, jotka ovat runsaimmillaan muuttoaikoina. Tornia voi käyttää koko avovesikauden. Lintutorniin pääsee luontopolkua pitkin. Polku alkaa lentokenttien kevyenliikenteen väylältä, jossa on opaskyltti, sekä Hotelli Vihiluodon takaa Vihiluodontieltä." (Oulun kaupunki 2015). Lintutorni on melko suosittu niin paikallisten, kuin matkailvien lintuharrastajien keskuudessa helpon saavutettavuutensa, ja monipuolisen lintulajistonsa ansiosta.

Vihiluodon lintutorni sijoittuu Kempeleenlahden rannan luonnonsuojelualueen läheisyyteen, minne sijoittuu myös Kempeleenlahden lintutorni. Kempeleenlahdella pesii Oulun kaupungin ympäristönsuojelun ja alueen Natura 2000 -tietolomakkeen mukaan noin 40 lintuvesille ominaista lintulajia, minkä lisäksi alue on arvokas lintujen muutonaikainen levähdysalue (SYKE 2023). Alueella levähtää muun muassa meri- ja metsähanhia, laulujoutsenia, kurkia, sekä suuri joukko sorsa- ja kahlaajalajeja. Natura-tietolomakkeella mainitaan suojelun kannalta merkittävimmiksi lajeiksi joihi-, lapa- ja harmaasorsa, tukkasotka, mustapyrstökuiiri ja ruskosuohaukka. Aiemmin alueella pesi myös kultasirkku, joka on sittemmin kuollut sukupuuttoon Suomesta.



Kuva 19. Kaava-alueen suhteessa arvokkaisiin lintualueisiin. Alueen itäpuolelle sijoittuu Kempeleenlahden rannan Natura 2000 alue (SAC/SPA, F11103000), mutta alue kuuluu kaikkien kolmen tärkeän lintualueen (IBA, FINIBA, MAALI) sisälle osittain.

Sweco | Vihiluodon asemakaavan muutos, kortteli 23005

Työnumero: 25010248

Päiväys: 30.9.2024

Versio: 2



Kaava-alue toimii Kempeleenlahden rannan Natura-alueen jatkumona (Natura-alueelle on etäisyyttä noin 60 metriä), ja se sijoittuu myös osin IBA-, FINIBA & MAALI-alueille (Kuva 19) (Birdlife Suomi ry 2022; 2024, Leivo ym. 2015). Arvokkaat lintualueet ovat suuria kokonaisuuksia, joiden perusteena on valtakunnallisesti ja myös kansainvälisesti merkittävä muuttolintujen kerääntymisalue ja muuttoreitti. Kaava-alueelle ulottuva osuus edellä mainituista alueista on hyvin pieni ja koskee lähinnä rajausten reunamia, joista ei ole täysin karsittu pois rakennettuja ympäristöjä. Alueiden perusteena on muuttolintujen laajat muuтонаikaiset kerääntymisalueet Oulun seudulla. Kaava-alueen pohjois- ja länsipuolinen alue, sekä koko Kempeleenlahden ranta rakentamattomilta osin, ovat kiistatta linnustollisesti erityisen arvokasta aluetta niin muutto- kuin pesimäaikoina, mikä tulee huomioida maankäytön muutoksia suunnitellessa.

## 4. MUU ELÄIMISTÖ

### 4.1 Aineisto ja menetelmät

Tarkastelu perustuu olemassa oleviin tietokantatietoihin (Suomen Lajitietokeskus 2024) ja tehtyihin maastokäynteihin.

### 4.2 Tulokset

Suomen Lajitietokeskukseen (2024) on ilmoitettu havainto isoasekärpäsestä (NT, silmälläpidettävä) kaava-alueella. Laji esiintyy rehevillä järvillä ja rannoilla, mutta myös lammikoiden ja allikoiden tuntumassa (Suomen Lajitietokeskus 2024a). Isoasekärpänen suosinee kaava-alueen läheisyydessä sijaitsevia kosteikoita, reheviä uomia ja lampia.

Elokuun maastokäynnillä havaittiin erittäin paljon sudenkorentoja, joista suurin osa oli punasyyskorentoja. Laji ei ole suojelullisesti huomionarvoinen (Kuva 20).

Alueella ei ole uhanalaisten, silmälläpidettävien, rauhoitettujen tai luontodirektiivin liitteisiin IV tai II kuuluvien eliölaajien tunnettuja esiintymispaikkoja, mutta esimerkiksi kasvillisuus- ja luontotyyppiselvityksessä määritetty **alue B** voi soveltua EU:n luontodirektiivin liitteen IV (a) lajeista viitasammakolle lisääntymis- ja levähdyspaikaksi. Tästä syystä alue B luokiteltiin luontoselvityksessä luokan 1 luontokohteeksi eli lainsäädännöllä turvatuksi kohteeksi. EU:n luontodirektiivin liitteen IV lajeista levinneisyytensä puolesta kaava-alueella voi esiintyä saukko, pohjanlepakko, ilves, susi, karhu, kirjojokikorento, sirolampikorento ja luhtakultasiipi (SYKE 2024, Nieminen & Ahola 2017).

Selvitysalueella ei ole suurpedoille tai saukolle potentiaalisia elinympäristöjä lisääntymiseen. Alueella voi esiintyä lepakoita, ja periaatteessa hotellin rakenteet tai kaava-alueen lähistön vanhemmat talot voivat toimia lepakoiden lisääntymis- ja levähdyspaikkoina, ja kaava-alue siten saalistusalueena.

Korennoille kaava-alueella ei ole soveltuvaa elinympäristöä. On epätodennäköistä, että alueella esiintyy luhtakultasiipeä, sillä suuria esiintymiä nurmitartta kasvillisuusselvityksessä ei havaittu lajille soveltuvissa elinympäristöissä, eikä kohde kuulu lajin varsinaiselle levinneisyysalueelle (Nieminen & Ahola 2017).



Kuva 20. Punasyyskorento oli elokuussa hyvin runsas laji kaava-alueella.

## 5. EPÄVARMUUSTEKIJÄT

Yhtenä vuonna tehdyt luontoselvitykset antavat kuvan ainoastaan yhden vuoden tilanteesta, johon voivat vaikuttaa esimerkiksi sääolot, kevään eteneminen ja sattuma. Kaikki luontoselvitykset tehtiin oikea-aikaisesti parhaaksi arvioituna ajankohtana. Selvitysten tekijällä on paljon kokemusta vastaavista selvityksistä, joten epävarmuustekijät arvioidaan käytettyjen menetelmien osalta hyvin vähäisiksi.

## 6. JOHTOPÄÄTÖKSET

Alueella tehtiin pesimälinnustoselvitys sekä kasvillisuus- ja luontotyyppiselvitys maastokaudella 2024.

Kaava-alue on ihmisen muokkaamaa ympäristöä, eikä alueella tehty havaintoja suojellisesti huomionarvoisista lajeista lintuja lukuun ottamatta.

Kaava-alueen luoteisosaan sijoittuu ihmisen muokkaama ja perkaama lampi sekä seisovavetinen, rehevä, kaivettu, todennäköisesti ainakin osin murtovetinen vesiuoma (Alue B). Alue voi luontotyyppinsä perusteella soveltua EU:n luontodirektiivin liitteen IV (a) lajeihin kuuluvalla viitasammakolle lisääntymis- ja levähdyspaikaksi. Kyseessä on luokan 1 kohde eli lainsäädännöllä turvattu kohde. Viitasammakon lisääntymis- ja levähdyspaikat on suojeltu luonnonsuojelulain 78 §:n 2 momentin nojalla. Sen mukaan näiden paikkojen hävittäminen ja heikentäminen on kielletty. Ellei alueella tehdä viitasammakoselvitystä, ja siinä todeta, ettei kyseessä ole lajin lisääntymis- ja levähdyspaikka, aluetta ei saa muuttaa viitasammakon lisääntymisen ja levähtämisen kannalta heikommaksi.

Kaava-alue sijoittuu osin Metsähallituksen paikallisesti arvokkaaksi perinnebiotooppikohteeksi määrittelemälle kohteelle, jonka luontotyyppi kaava alueella on äärimmäisen uhanalainen (CR) hakamaa (Alue F, Kuva 21). Äärimmäisen uhanalaisen luontotyypin vuoksi alue on luokan 2 luontokohde, eli erityisen tärkeä kohde, joka suositellaan säilyttämään nykyisellään. Alue on aidattu karja-aidalla.

Sweco | Vihiluodon asemakaavan muutos, kortteli 23005

Työnumero: 25010248

Päiväys: 30.9.2024      Versio: 2

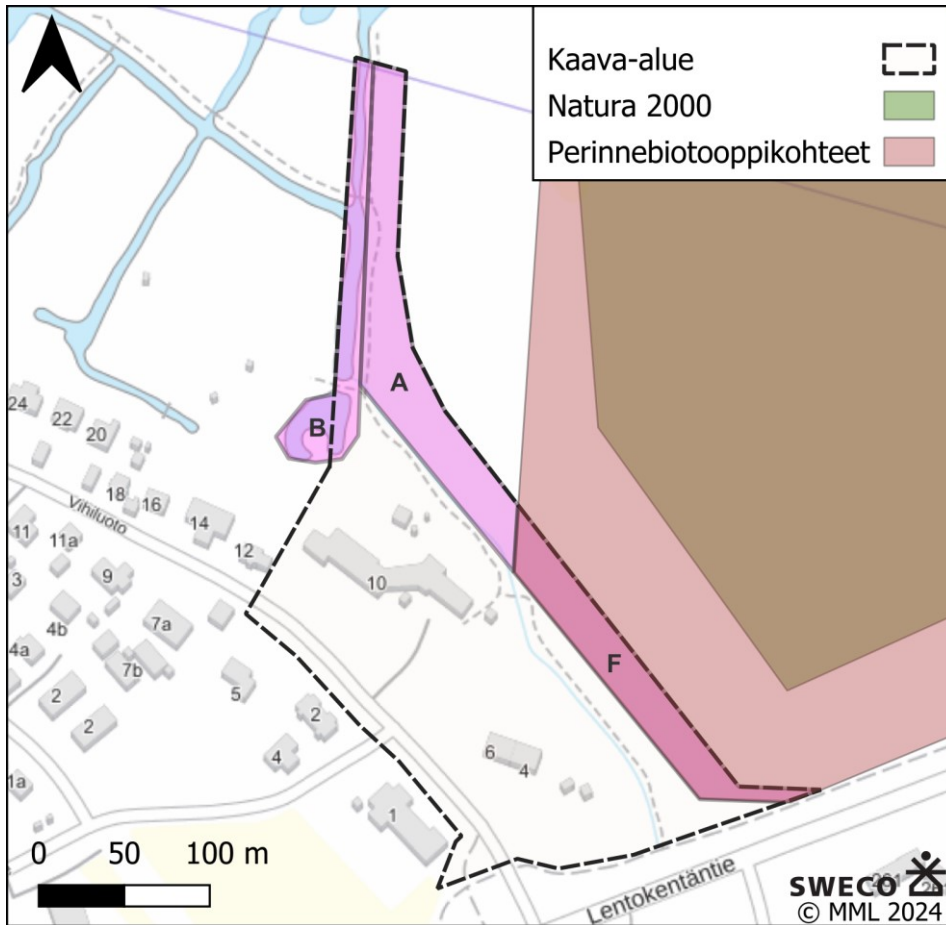
Lintutornin alue ja sille vievän polun varsi ovat tavanomaista ruovikkoa (elinvoimainen, LC) (Alue A), mikä kuuluu suojelullisesti huomionarvoisten varpuslintujen reviiriin. Ruovikko vaihettuu kaava-alueen ulkopuolella hiljalleen matalakasvuiseksi äärimmäisen uhanalaiseksi (CR) merenrantaniityksi. Korkea ruovikko polun varressa vähentää ihmisten liikkumisesta aiheutuvaa häiriövaikutusta seudulla pesiville, ja levähtäville linnuille. Kohde on ominaisuuksiensa vuoksi Mäkelä & Salo (2023) oppaan mukaan monimuotoisuutta turvaava kohde (Luokka 3), joka suositellaan jätettävän koskemattomaksi aivan polun vartta lukuun ottamatta. Kohde turvaa myös linnustollisesti arvokkaiden (IBA, FINIBA, MAALI) alueiden suojeluperusteiden säilymistä.

Pesimälinnustoselvityksessä havaittiin melko tavanomaisia ruovikoiden ja kulttuuriympäristöjen lajeja, joista osa on suojelullisesti huomionarvoisia. Kaava-alueelle sijoittuu lintutorni, joka on suosittu retkeilykohde. Kaava-alue kuuluu itsessään IBA-, FINIBA-, ja MAALI-alueisiin ja sijoittuu aivan Natura-alueen läheisyyteen.

Kaava-alueen vesialueet (Alueella B) voivat soveltua EU:n luontodirektiivin liitteeseen IV (a) kuuluvista lajeista viitasammakolle. Erillistä viitasammakoselvitystä ei tehty. Lajista ei ole tunnettuja havaintoja kaava-alueelta tai sen lähivaikutusalueelta. Alue B rajattiin selvityksessä luokan 1 luontokohteeksi eli lainsäädännöllä turvatuksi kohteeksi, koska alue voi soveltua luontotyypinsä perusteella viitasammakon lisääntymis- ja levähdyspaikaksi.

Kaava-alue voi toimia myös lepakoiden (lähinnä pohjanlepakko) ruokailualueena. Kohteella ei tehty erillistä lepakoselvitystä, eikä lepakoista ole havaintoja Suomen Lajitietokeskuksella kaava-alueelta tai sen lähivaikutusalueella. Seudulla on paljon vanhempaa ja uudempaa rakennuskantaa, minkä lisäksi rannan kosteikoilla on kesäaikaan runsaasti hyönteisiä, mitkä voisivat edesauttaa lepakoiden esiintymistä.

**Vireillä oleva asemakaava muuttaa erityisesti kaava-alueen rakennettua osaa. Kaavamuutos ei todennäköisesti heikennä merkittävästi alueen luontoarvoja, jos rakentaminen osoitetaan jo ihmisen muokkaamaan ympäristöön, ja suuri osa puustosta pystytään säilyttämään ja aluetta kehittämään luontoarvot huomioiden.**



Kuva 21. Huomionarvoiset alueet.

### 6.1 Maankäytön suositukset

Luontoselvityksessä rajatut kolme huomionarvoista luontokohdetta (alueet A, B ja F) on esitetty edellisessä kuvassa (Kuva 21) yhteenvetokartalla sekä tarkemmin raportin lajikohtaisissa luvuissa. Raportin kohdekuvauksissa on annettu suositus kohteiden huomioimisesta suunnittelussa. Luontoselvityksessä tunnistetut luontokohteet on luokiteltu eri arvoluokkiin (luokat 1–4) soveltaen oppaan Luontoselvitykset ja luontovaikutusten arviointi. Opas tekijälle, tilaajalle ja viranomaiselle (Mäkelä & Salo, 2023) ohjeistusta. Tämän

Sweco | Vihiluodon asemakaavan muutos, kortteli 23005

Työnumero: 25010248

Päiväys: 30.9.2024

Versio: 2

luontoselvitysraportin kohdekohtaisissa huomiointisuosituksissa on pyritty soveltamaan kyseisen oppaan ohjeistusta. Kohdekuvauksissa on pyritty kuvaamaan ja huomiointisuosituksissa huomioimaan kunkin kohteen mahdollisen lakien ja asetusten antama suoja. Osaltaan luontokohteiden huomiointitarkkuus riippuu kunkin suunnitteluvaiheen tarkkuustasosta, mistä lisätietoa saa tarvittaessa kyseisen oppaan (Mäkelä & Salo, 2023) luvusta 7 ja etenkin oppaan taulukoista 7.1. Oppaan taulukosta 7.2. puolestaan saa lisätietoa erilaisten luontokohteiden huomiointitavoista mm. kaavamääräyksiä muotoiltaessa.

Luonnon monimuotoisuuden säilyvyyden ja alueen virkistyskäytön kannalta suunnittelualueelle suositellaan jätettävän mahdollisimman paljon olemassa olevaa puustoa ja rakentamatonta ympäristöä. Kaava-alueella, sekä sen vaikutusalueella pesivien lintujen vuoksi suunniteltujen kiinteistöjen lasipinnat tulee toteuttaa lintuturvallisin ratkaisuin, kuten erilaisilla merkinnöillä tai estämällä maiseman heijastumista lasipinnoista, sillä kaava-alue sijoittuu päällekkäisille linnustollisesti arvokkaille alueille. Kaava-alueen rakentaminen ei saa lisätä vesiuomien rehevöitymistä. Haitallisten vieraslajien esiintymistä suositellaan seurattavan, ja tehtävän toimenpiteitä niiden hävittämiseksi.

## 7. LÄHTEET

- Birdlife Suomi ry 2022. Suomen IBA-alueet. <https://www.birdlife.fi/suojelu/alueet/iba/suomen-iba-alueet/>
- Birdlife Suomi ry 2024, MAALI-alueet. <https://www.birdlife.fi/suojelu/alueet/maali/yhdistysten-maali-raportit/>
- Keskinen, ym. 2024. Luonnonsuojelulain luontotyyppien inventointiohje, luonnos 15.5.2024.
- Kontula, T. & Raunio, A. (toim.). 2018. Suomen luontotyyppien uhanalaisuus 2018. Luontotyyppien punainen kirja – Osa 2: luontotyyppien kuvaukset. Suomen ympäristökeskus ja ympäristöministeriö, Helsinki. Suomen ympäristö 5/2018. 925 s.
- Koskimies, P. & Väisänen, R.A. 1988: Linnustonseurannan havainnointiohjeet. – Helsingin yliopiston eläinmuseo, 2. Painos. Helsinki
- Leivo, M., Asanti, T., Koskimies, P, Lammi, E., Lampolahti, J., Mikkola-Roos, M. & Virolainen, E. 2015. BirdLife Suomen julkaisu (No 4.), Suomen tärkeät lintualueet, FINIBA
- LUKE, 2024. Luonnonvarakeskuksen monilähteen valtakunnan metsien inventoinnin (MVMI) katselupalvelu (WMS). <http://kartta.luke.fi/geoserver/MVMI/wms>. (ladattu 30.8.2024)
- Metsähallitus, 2023. Perinnebiotoopit (Metsähallitus 24.11.2023) Koko Suomi, käyttöoikeus 31.12.2024 asti Sweco Finland Oy.
- Metsäkeskus, 2024. Erityisen tärkeät ympäristökuviot -karttapalvelu. <https://metsakeskus.maps.arcgis.com/apps/MapSeries/index.html?appid=a29ae4c4eb7240f0895d4ff93f04df1c> (luettu 16.8.2024).
- Mäkelä K. & Salo P. 2023. Luontoselvitykset ja luontovaikutusten arviointi. Opas tekijälle, tilaajalle ja viranomaiselle. 2. korjattu painos. Suomen ympäristökeskuksen raportteja 43 | 2023. 374 s. <https://helda.helsinki.fi/items/d2c3ab28-1ebe-42a0-9712-0da31675578f>
- Nieminen, M. & Ahola, A. (toim.) 2017. Euroopan unionin luontodirektiivin liitteen IV lajien (pl. lepäkot) esittelyt. – Suomen ympäristö 1/2017: 1–278.
- Oulun kaupunki 2015. Lintutorniesite. <https://www.ouka.fi/media/2554/download>.
- Paikkatietoikkuna.fi. <https://kartta.paikkatietoikkuna.fi/> (Luettu 20.9.2024).
- Suomen lajitietokeskus, 2024. <http://tun.fi/HR.48>, <http://tun.fi/HR.447>, <http://tun.fi/HR.1747>, <http://tun.fi/HR.3553>, <http://tun.fi/HR.4471> ja <http://tun.fi/HR.3211/218989199> (salatut ja karkeistetut havainnot sisältävät tiedot haettu 26.8.2024)
- Suomen Lajitietokeskus 2024a. Isoasekärpänen – Stratiomys singularior. <https://laji.fi/taxon/MX.276423/occurrence>
- Suomen ympäristökeskus 2023. Natura-2000 tietolomake, Kempeleenlahden ranta (FI1103000)
- Suomen ympäristökeskus 2021. Avoin tieto. Karpalo-karttapalvelu. [https://www.syke.fi/fi-FI/Avoin\\_tieto](https://www.syke.fi/fi-FI/Avoin_tieto).
- Vieraslajit.fi 2024a. Kanadanvesirutto. <https://vieraslajit.fi/lajit/MX.40119> (Luettu 16.9.2024)
- Vieraslajit.fi 2024b. Pajuangervoryhmä. <https://vieraslajit.fi/lajit/MX.41381> (Luettu 16.9.2024)

Sweco | Vihiluodon asemakaavan muutos, kortteli 23005

Työnumero: 25010248

Päiväys: 30.9.2024      Versio: 2

---

Taru Suninen, Luontoasiantuntija, biologi FM  
Sweco Finland Oy  
OULU

**Sweco** | Vihiluodon asemakaavan muutos, kortteli 23005

Työnumero: 25010248

Päiväys: 30.9.2024      Versio: 2