



KEMPELE



TALVIKUNNOSSAPITO  
-tietoisku

# Kempeleen talvikunnossapito- tietoisku

## Tietoa talven varalle

Talvi tuo tullessaan monenlaista työtä ja huomioon otettavaa asiaa katujen kunnossapitäjälle. Tämän tietoisken tarkoituksena on mm. selvittää vastualueita ja antaa kunnossapitoon liittyvää perustietoa toimintatavoista ja työjärjestyksistä.

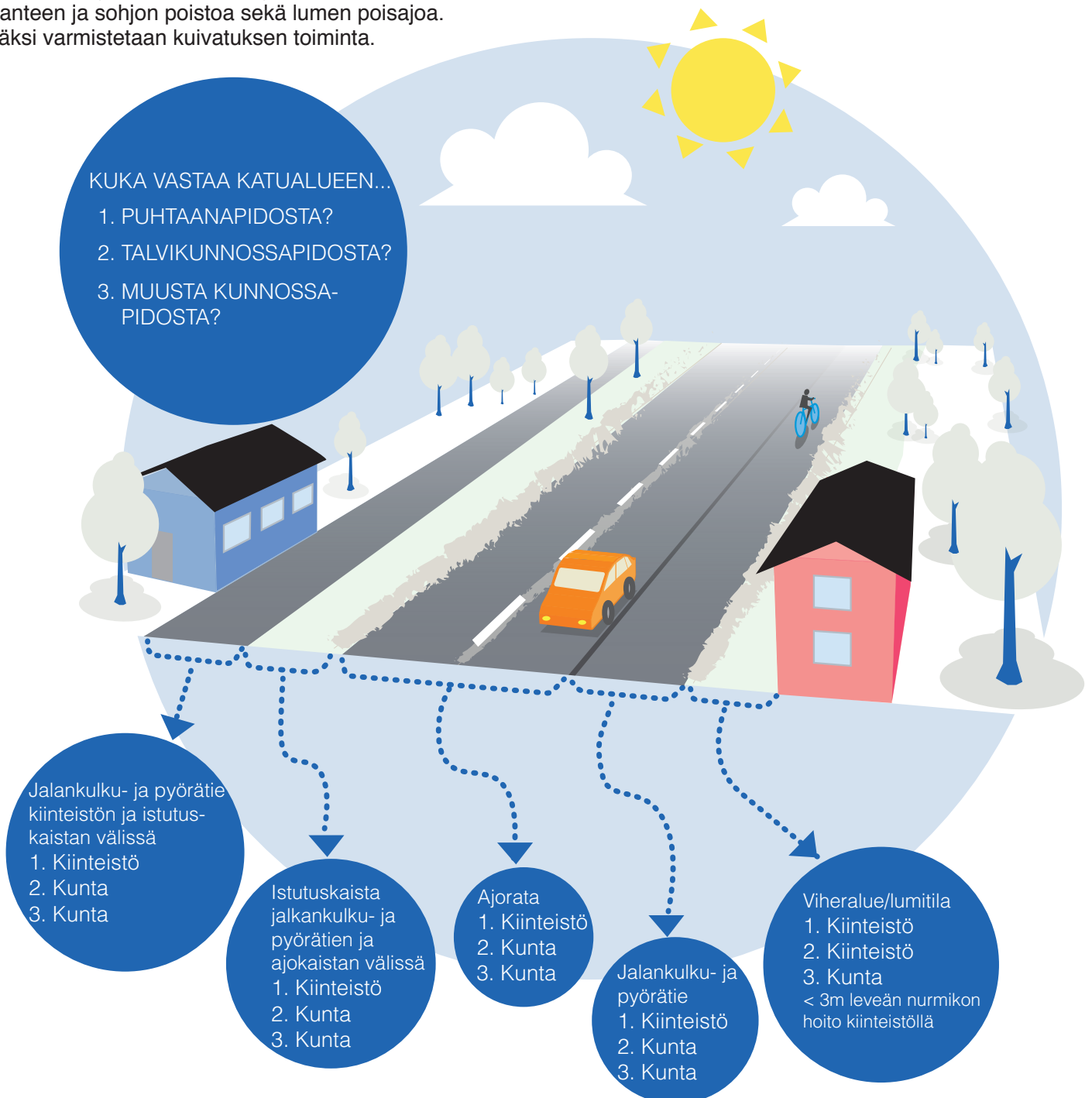
## Mitä talvikunnossapidolla tavoitellaan?

Talvikunnossapito perustuu lakiin kadun ja eräiden yleisten alueiden kunnossapidosta. Tavoitteena on pitää kadut siisteinä ja turvallisina sekä liikennettä tyydyttävässä kunnossa. Talvikunnossapito käsittää katujen puhtaanapitoa, lumenauraamista, liukkaudentorjuntaa (hiekoitus ja karhennus), polanteen ja sohjon poistoa sekä lumen poisajoa. Lisäksi varmistetaan kuivatuksen toiminta.

## Kuka vastaa talvikunnossapidosta?

Kempeleen kunta kadunpitäjänä vastaa asemakaava-alueella katujen ja niihin liittyvien pyöriteiden talvikunnossapidosta ja kunnossapitovelvollisuuksien täyttymisestä. Poliisi valvoo kunnossapitoa yleisen järjestyksen ja turvallisuuden kannalta.

Valtion hallinnoimista yleisistä teistä pyöriteineen vastaa Pohjois-Pohjanmaan ELY-keskus. Yksityisteistä vastaa yksityistien omistaja tai tiekunta. Tonttiliittymistä ja piha-alueista vastaa tontinomistaja.



## Mistä tiedän kenelle katu/tie kuuluu?

Kartalla on esitetty sinisellä yleiset tiet, joiden kunnossapidosta vastaa Pohjois-Pohjanmaan ELY-keskus. Kempeleen kunta vastaa asemakaava-alueen kaduista.

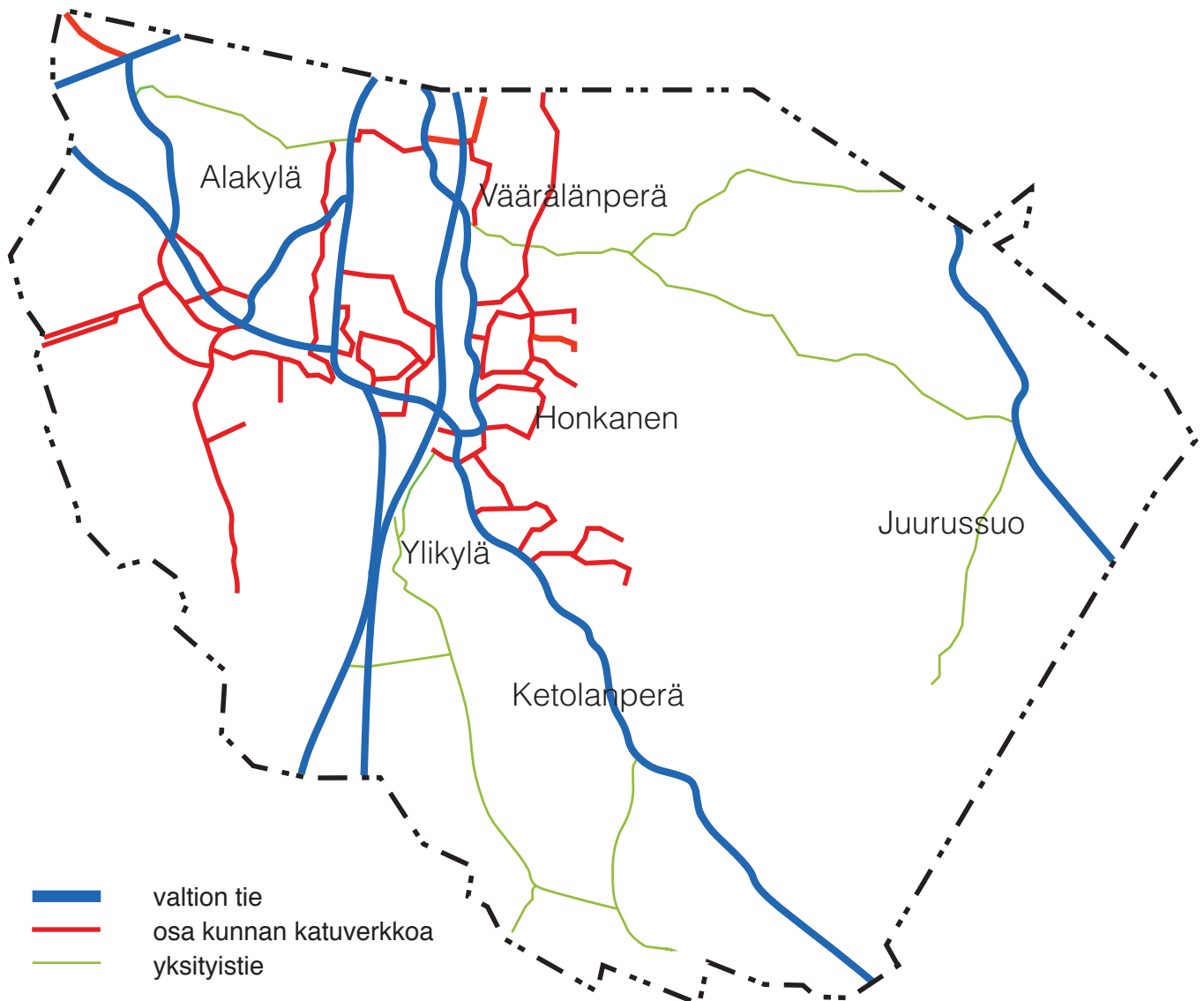
Yleensä valtion tiet ovat alueiden läpi meneviä vilkkaampia teitä. Kempeleen alueella valtion teitä ovat Pohjantie, Eteläsuomentie, Ketolanperäntie, Kuokkamaantie, Kempeleentie, Lentokentäntie, Vihiluodontie, Kokkokankaantie ja Juurussuontie.

## Yksityisteiden talvikunnossapito Kempeleessä

Yksityisteiden kunnossapidosta vastaa nykyisen yksityistielain (560/2018) mukaisesti tiekunnat itse. Tiekunnat voivat hakea kunnalta kunnossapitoavustusta Kunnanhallituksen päätöksen (1119/08.00/2020) mukaisesti. Kunta varaa talousarvioon kunnossapitoavustuksille määrärahan.

Kempeleen kunnan alueella yksityisteitä ovat:

- Tahkoseläntie
- Liimatantie
- Mourungintie
- Ylipääntie
- Tuohinontie
- Rajakorventie
- Isoaukiontie
- Välikorventie
- Luonungintie
- Teppolantie



## Kuka tekee talvityöt?

Kempeleen kunta on kilpailuttanut talvikausille 2020-2022 talvikunnossapitoa varten yksityisiä koneurakoitsijoita, jotka tekevät lumen aurausta, hiekoitusta ja lumen kuljetusta. Valitut yrittäjät tekevät sopimuksen mukaiset työt ja työkoneet ovat valmiudessa 24/7.

Jokaiselle työkoneelle on varattu oma reitti ja työjärjestys. Näiden lisäksi tarvittaessa töitä teetetään muilla toimijoilla esimerkiksi polanteen poistossa.

Kempeleen kunnan oma henkilöstö suorittaa työjohtotehtävät, johon kuuluu mm. töiden käynnistäminen, ohjaus, laadunvalvonta ja asiakaspalvelu.

## Miksi toisaalla tehdään ennen meitä?

Kempeleen kunta on määrittänyt työkoneiden määrän siten, että kunnossapitotyöt tulevat tehtyä kunnan laatuvaatimuksien mukaisesti. Työkoneiden määrä perustuu tavanomaisiin talviolosuhteisiin ja mitoittamiseen, jossa työvuorot ovat noin kahdeksan tunnin mittaisia. Kaikkiin olosuhteisiin varautuminen ei ole järkevää tilaajan ja urakoitsijan kannalta.

Jokainen työkone tekee oman alueensa työt sovitussa järjestyksessä. Koska samanaikaisesti ei voida olla kaikkialla, aloitetaan työt vilkkaimmilla pääkaduilta ja pääpyörätiereiteiltä. Kun talvikelit ovat normaalia hankalampia, töiden loppuunsaattaminen viivästyy. Tällöin tuleekin muistaa, että työt kyllä tehdään, joskin viiveellä.

Normaalia talvikunnossapitoa vaativalla olosuhteella tarkoitetaan alueiden kerta-aurausta tai -hiekoitusta. Haasteita tuovat lämpötilojen vaihtelu nollan (0°C) molemmin puolin, lumisateen vaihtuminen vesisateeksi ja pitkäkestoiset sateet. Pitkäkestoisilla lumisateilla voidaan joutua auraamaan vilkkaimpia katuja ja pääpyöräteitä useampaan kertaan, ennen kuin tonttikaduille päästään.

Poikkeusolosuhteissa toimenpideajat voivat venyä jopa vuorokauden mittaiseksi. Tavoitteena on, että liikenteen huipputunteina pääreitit ovat helppokulkuisia ja turvallisia koko työ- tai koulumatkan.

Joka talvi on kovia lumipyrypäiviä, jolloin joudutaan tarpomaan lumessa. Pyrimme kuitenkin poikkeusolosuhteissakin pitämään pääreitit kunnossa ja auraamaan muutkin alueet mahdollisimman nopeasti.

Kunnossapitoluokka

Mitä luokkaan kuuluu?

Lumimäärä

I - LUOKKA

- jalankulun- ja pyöräilyn pääreitit  
- pääkadut  
- kokoojakadut

3 cm

II - LUOKKA

- muut jalankulku- ja pyörätiet  
- asuntokadut

5 cm

III - LUOKKA

- maksua vastaan aurattavat yksityistiet

5 cm

Lähtöhälytys kunnossapitokalustolle annetaan, kun kunnossapitoluokan lumimäärä täyttyy.

## Milloin talvikunnossapitotyöt tehdään?






Joskus on tarpeen hieman venyttää lähtökäskyn antamista, jotta auraustyö saataisiin tehtyä yhdellä auras kierroksella. Tällä varmistamme kunnossapidon määrärahojen ja resurssien taloudellisen käytön.

Talvikunnossapito tehdään sään ja kunnossapitoluokan mukaan. Kempeleen kunnossapidon vastuussa oleva työnjohtaja ilmoittaa, milloin työkoneiden tulee aloittaa työt.

Työkoneiden tulee olla töissä viimeistään kahden tunnin kuluessa ilmoituksesta. Töiden ajoituksissa otetaan huomioon myös aamu- ja iltapäivän liikenne.

## Esimerkki karttaotteesta, jossa esitettyä kunnossapitoluokkien teitä



-  pyörätie (I-luokka)
-  asuntokatu (II-luokka)
-  kokoojakatu (I-luokka)
-  valtion pyörätie (valtio vastaa kunnossapidosta)
-  valtiantie (valtio vastaa kunnossapidosta)

## Auraus

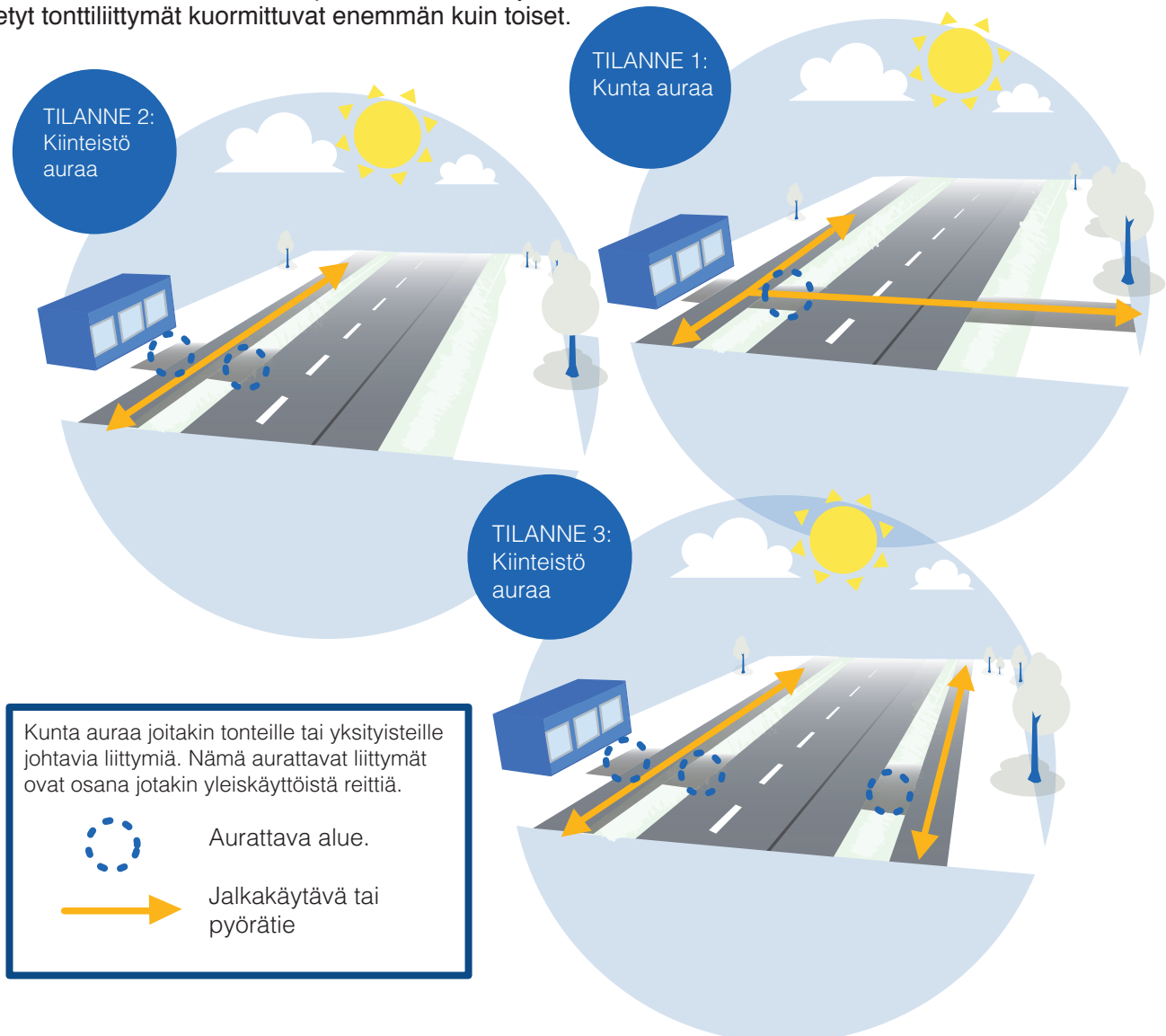
Lähtökäsky aurauksille annetaan, kun kunnossapidon lumiraja ylittyy (luokassa 1. raja on 3 cm). Auraus tapahtuu yhtäjaksoisena kunnossapitoluokituksen mukaisessa järjestyksessä. Aurauksessa aukaistaan ensin kevyen liikenteen pääreitit ja sen jälkeen risteysalueet.

Tonttiliittymien lumityöt kuuluvat tonteille ja postilaatikkojen edustojen lumityöt kuuluvat postinsaajille. Tonttiliittymiä pyritään kuormittamaan lumesta mahdollisimman vähän. Tonttikadut voivat olla myös osa pitkää jalankulku- ja pyöräilypääreittiä. Auruussuunta on useimmiten pääreiteillä sama, jolloin tietyt tonttiliittymät kuormittuvat enemmän kuin toiset.

Talven aikana puhdistetaan henkilötyönä lumesta mm. portaita, liikennemerkkejä, bussikatoksia, pyöräparkkeja.

Talven aikana kaduille kertyy lumi- ja jääpolannetta. Polannetta ohennetaan tai poistetaan mm. tiehöylällä, ettei polanteiden pehmeneminen aiheuta ongelmia liikenteelle, etenkin keväisin. Polanteen poistosta syntyneet karheet poistetaan myös tontti- ja yksityistieliittymistä.

Tiehöylä (tiekarhu) on siis edelleen olemassa ja voi hyvin!



## Mihin lumet aurataan?

Auratessa lumet siirtyvät väylän viereen ja lumi saattaa päätyä tonttien aitoja vasten. Jossakin vaiheessa talvella lunta kertyy niin paljon, että lunta joudutaan poistamaan näkemäalueilta ja ahtailta katualueilta.

Lumen poiskuljetus pyritään tekemään, kun muita talvikunnossapitotehtäviä ei ole. Lumen poiskuljetuksesta syntyy joskus isojakin lisäkustannuksia talvikunnossapidolle.

## Liukkaudentorjunta

Kempeleen kunnan katujen liukkaudentorjunta tehdään hiekoittamalla. Valtion teille on rakennettu pohjavesisuojuukset pohjavesialueiden kohdalle ja liukkaudentorjunnassa voidaan käyttää mm. suolausta.

Liukkaudentorjuntaan ryhdytään, kun säämuutokset aiheuttavat liukkaudentorjunnan tuntuvan lisääntymisen. Työt tehdään kunnossapitoluokkien mukaisesti ja järjestyksessä. Jalankulku- ja pyörätiet hoidetaan ensimmäisenä.

## Tulvan torjunta

Kevään koittaessa ja sulamisvesien lähtiessä liikkeelle alkavat yleensä myös tulvantorjuntaan liittyvät työt. Siihen kuuluu jäätyneiden putkien ja kaivojen etsimistä ja sulattamista. Silloin kunnan kunnossapitohenkilöstön työpäivät venyvät usein pitkiksi. Havaituista tulvapaikoista kannattaa tehdä ilmoitus kunnossapidosta vastaaville henkilöille.

## Kelirikko aika

Talven aikana syntyy joskus routavaurioita. Routa voi esimerkiksi liikutella betonirummun osia, jolloin tienpintaan saattaa tulla reikiä rumpuputkien saumojen auetessa. Muovisissa rumpuputkissa tavanomaisempaa on, että maa jäätyy putken ympäriltä ja routiminen nostaa putkea ylemmäksi. Routakorjauksia joudutaan tekemään joka kesä.

## Hiekotushiekan poisto

Hiekoitushiekan harjaus aloitetaan, kun vuorokauden lämpötila nousee nollan yläpuolelle, eikä ole enää odotettavissa katujen hiekoitustarvetta. Hiekoitushiekkojen harjaus kestää noin kuukauden.

Työjärjestys on:

1. pääpyörätiet ja kokoojaväylät
2. muut pyörätiet ja asuntokadut
3. nurmialueet (lumenkasauspaikkojen pohjat)

## Päällysteiden paikkaus

Nastarenkaat ja säiden vaihtelu nollan asteen molemmin puolin kuluttavat asfaltteja paljon nopeammin kuin kesän olosuhteet. Viikkaimmilla teillä reikä voi kasvaa nopeastikin isoksi. Keväälle ajoittuvatkin usein kaikkein työläimmät paikkausrupeamat. Päällysteen kunnossapitokorjaukset tehdään kylmäpaikkauksin (öljysora) aina kun tarvetta on sekä kootusti asfalttipaikkauksin kesän aikana. Vesisateet vaikeuttavat paikkaustyötä.

## Aurausvaurioiden korjaukset

Työn tuoksinassa joskus myös sattuu vahinkoja. Aurausvaurioista kannattaa ilmoittaa heti kunnossapidosta vastaavalle työnjohtajalle. Suosittelemme myös kuvaamaan vaurion ja tallentamaan tapahtuma-ajankohdan. Periaatteena on, että aiheuttaja korvaa.

## Mistä tiedän, että onko työt tehty?

Kunnalla on käytössä työkoneiden seurantajärjestelmä, josta voidaan ajantasaisesti seurata työkoneiden liikkeitä ja mitä työtä ne tekevät.

Kunnan työnjohto käy myös paikan päällä seuraamassa työn laatua ja toimenpiteiden onnistumista. Reaaliaikaisesta talvikunnossapidon seurannasta lisää kunnan nettisivuilla osoitteessa [www.kempele.fi/talvikunnossapito](http://www.kempele.fi/talvikunnossapito).

## Miten kuntalainen voi osallistua talvikunnossa pitoon?

Talvikunnossapitoa helpottaa, jos päästään tekemään töitä ilman hidastavia tai haittaavia tekijöitä. Esim. hylätyt ja pitkään pysäköidyt autot haittaavat talvikunnossapitoa.

Tonttien lumet kuuluu sijoittaa tontin puolelle. Mikäli lunta pukataan katualueelle, kaventuu lumitila, aurausvallit kasvavat isommiksi ja lumi ei enää nouse aurattaessa aurauspenkan päälle. Tästä aiheutuu ajoradan kaventuminen. Pahimmillaan lumi vain kulkeutuu liittymästä toiseen korkeiden penkkujen välillä.

Suomen talviset olosuhteet vaativat kaikilta olosuhteisiin mukautumista, kärsivällisyyttä ja ymmärrystä. Kunnossapitajat tekevät parhaansa, jotta kunnan katuverkko olisi hyvässä kunnossa kävellä, pyöräillä ja autoilla.



Lisää tietoa katualueista ja kunnossapidosta osoitteesta:  
[www.kempele.fi/kadutjaliikenne](http://www.kempele.fi/kadutjaliikenne)

### YHTEYSTIEDOT

Kempeleen kunnan talvikunnossapitoon liittyvissä asioissa voi ottaa virka-aikaan yhteyttä: Marika Saarenpää  
puh. 040 1928 752, [marika.saarenpaa\(at\)kempele.fi](mailto:marika.saarenpaa(at)kempele.fi)

Katuverkon talvikunnossapidon päivystysnumero (klo 16-08) 040 515 7147.

Valtion teiden ja pyöriteiden kunnossapidosta voi palautetta antaa Tienkäyttäjän linjaan 0200 2100 tai sähköisesti [Palautevayla.fi](http://Palautevayla.fi) -sivuston kautta.

### YLEISTÄ TIETOA

Laki kadun ja eräiden yleisten alueiden kunnossa- ja puhtaanapidosta: <https://www.finlex.fi/fi/laki/alkup/2005/20050547>



# KEMPELE