

Rakennusvalvonnan taksat 2025

Hyväksytty 16.12.2024 Kempele





Sisällysluettelo

1 § Yleistä	7
RakL 79 § Lupa- ja valvontamaksu.....	7
2 § Rakentamislupa RakL 42 §.....	9
2.1 Rakentamislain 42 § 1. momentin 1. ja 2. kohdan perusteella rakentamislupaa edellyttävät toimenpiteet	9
2.1.1 Rakennuksen (rivitalo, kerrostalo tai muu rakennus) rakentaminen ja laajentaminen (RakL 42.1, 44 ja 45 §).....	9
2.1.2 Enintään kaksi asuinhuoneistoa käsittävän asuinrakennuksen tai vapaa-ajan asunnon rakentaminen ja laajentaminen (RakL 42.1, 44 ja 45 §).....	9
2.1.3 Rakennuksen rakentaminen ja laajentaminen suunnittelutarvealueella / suunnittelutarveharkintaa edellyttävä hanke (RakL 42.1, 46 §)	9
2.1.4 Varusteiltaan yksinkertaisen ja vaikutukseltaan vähäisen rakennuskohteen (ei edellytä suunnittelutarveharkintaa) rakentaminen ja laajentaminen kaikilla rakennuspaikoilla (RakL 42.1, 44 ja 45 §)	10
2.1.5 Maanalainen rakennushanke (RakL 42 §)	10
2.1.6 Väliaikainen rakennus (RakL 10 §)	10
2.2 Rakentamislain 42 § 1. momentin kohtien 4–8 perusteella rakentamislupaa edellyttävät toimenpiteet	10
2.2.1 Yleisörakennelma (RakL 42.1 § 4. kohta).....	10
2.2.2 Mastot ja matkaviestintätukiasemat (RakL 42.1 § 5. kohta).....	10
2.2.3 Tuulivoimala (RakL 42.1 § 5. kohta).....	10
2.2.4 Mainospylonit (RakL 42.1 § 5. kohta)	10
2.2.5 Piippu (RakL 42.1 § 5. kohta)	10
2.2.6 Valaistu mainoslaite (RakL 42.1 § 6. kohta).....	11
2.2.7 Energiakaivo tai keruupiiri (RakL 42.1 § 7. kohta).....	11
2.2.8 Aurinkopaneelikenttä (RakL 42.1 § 8. kohta)	11
2.2.9 Erityistä toimintaa varten rakennettavan alueen rakentaminen (RakL 42.1 § 8. kohta) ..	11
2.2.10 Kylmäasema, sähköauton latausasema ja mittarikatos (RakL 42.1 § 8. kohta)	11
2.3 Rakentamislain 42 § 3. momentin perusteella rakentamislupaa edellyttävät toimenpiteet; korjaus- ja muutostyöt, käyttötarkoituksen muutos	12
2.3.1 Rakennuskohteen rakentamiseen verrattava ja kerrosalaa lisäävä korjaus - ja muutostyö (RakL 42.3, 44, 45 §)	12
2.3.2 Rakennuskohteen korjausrakentaminen kaikilla rakennuspaikoilla (ei sisällä suunnittelutarveharkintaa) (RakL 42.3 §).....	12



2.3.3 Korjaamista edellyttävä rakennuksen käyttötarkoituksen olennainen muuttaminen (RakL 42.4 § 3. kohta, 44, 45 ja 46 §)	12
2.3.4 Rakennuksen käyttötarkoituksen olennainen muuttaminen, johon ei sisälly korjaamista (RakL 42.4 § 3. kohta, 44, 45 ja 46 §).....	12
2.3.5 Väliaikainen käyttötarkoituksen muutos (RakL 10 §).....	12
2.4 Muut rakentamislain 42 § 2. momentin perusteella rakentamislupaa edellyttävät toimenpiteet; rakennusjärjestyksen mukaiset toimenpiteet.....	12
2.4.1 Puistomuuntamot (RakL 42.2 §)	12
2.4.2 Aidat ja tukimuurit (RakL 42.2 §)	12
2.4.3 Kiinteistökohtaiset jätevesijärjestelmät (RakL 42.2 §)	12
2.4.4 Laiturit ja aallonmurtajat (RakL 42.2 §)	13
2.4.5 Kasvihuoneet ja kasvutunnelit (RakL 42.2 §).....	13
2.4.6 Siilot, varastointisäiliöt, lantalat yms. (RakL 42.2 §).....	13
2.4.7 Liikuteltavan laitteen paikallaan pysyttäminen (RakL 42.2 §).....	13
2.5 Rakentamislain 42 § 3. momentin perusteella rakentamislupaa edellyttävät toimenpiteet; rakennusjärjestyksen mukaiset korjaus- ja muutostyöt	13
2.5.1 Asuinhuoneiston yhdistäminen tai jakaminen (huoneistojärjestely) (RakL 42.3 §).....	13
2.5.2 Kattomuodon muutos (RakL 42.3 §).....	13
2.5.3 Julkisivun materiaalin ja värin muuttaminen (RakL 42.3 §)	13
2.5.4 Asuinrakennusten terrassien ja parvekkeiden lasittaminen (RakL 42.3 §).....	13
2.5.5 Savupiiput ja tulisijat (RakL 42.3 §).....	13
2.6 Muut mahdolliset lupaa edellyttävät toimenpiteet (RakL 42 §)	13
3 § Sijoittamisluvat	14
3.1 Erillinen päätös sijoittamisluvasta, RakL 44–46 §:ssä säädettyjen edellytysten täyttymisen arvioimiseksi	14
3.2 Puhtaan siirtymän sijoittamislupa asemakaava-alueilla (RakL 44 §)	14
4 § Rakentamislupa toteuttamisen edellytysten arvioimiseksi.....	14
4.1 Erillinen päätös toteuttamisluvasta, RakL 44–46 §:ssä säädettyjen edellytysten täyttymisen arvioimiseksi	14
4.2 Puhtaan siirtymän toteuttamislupa kaikilla alueilla	14
5 § Purkamisluvat RakL 55-56 §	15
5.1 Rakennuksen purkaminen erillisessä purkamislupamenettelyssä (RakL 55, 56 §)	15
5.2 Kunnan omistaman suojellun rakennuksen purkaminen erillisessä purkamislupamenettelyssä (RakL 55, 56 §).....	15
5.3 Tuulivoimalan purkaminen (RakL 55, 56 §)	15



5.4 Rakennuskohteen purkaminen rakentamisluvan yhteydessä (RakL 55, 56 §).....	15
5.5 Purkuilmoitus (RakL 55, 56 §)	15
6 § Maisematyöluvat RakL 53-54 §.....	15
6.1 Maisemaa muuttava maanrakennustyö kuten meluvallit (RakL 53, 54 §)	15
6.2 Puiden kaataminen (RakL 53, 54 §)	16
7 § Poikkeaminen RakL 57–59 §	16
7.1 Poikkeamislupa (RakL 57 §)	16
7.2 Alueellinen poikkeaminen (RakL 58 §)	16
7.3 Luvanvaraisuudesta vapautetun rakentamiskohteen poikkeamislupa (RakL 57 §)	16
7.4 Vähäinen poikkeaminen rakentamisluvan yhteydessä (RakL 59 §)	16
7.5 Vähäinen poikkeaminen loppukatselmuksen yhteydessä (RakL 59 §).....	16
8 § Naapureiden kuuleminen ja tiedottaminen RakL 63–65 §	17
8.1 Naapureiden ja muiden asianosaisten kuuleminen rakentamislupahakemuksesta, sijoittamis-, purkamis-, maisematyö- ja poikkeamisluvasta (RakL 63, 64, 65 §)	17
8.2 Rakennuspaikalla pidettävä katselmus ja naapurin kuuleminen luvan myöntämisedellytysten arvioimiseksi	17
9 § Muut lupakäsittelyyn ja rakennustyöhön liittyvät maksut.....	18
9.1 Aloittamisoikeus (RakL 78 §).....	18
9.2 Päätös suunnittelijasta tai työnjohtajasta.....	18
9.3 Kielteinen päätös suunnittelijasta tai työnjohtajasta	18
9.4 Vastuuhenkilön vaihtaminen, kun lupapäätös on tehty	18
9.5 Kokoontumistilan enimmäishenkilömäärän vahvistaminen (RakL 41.2 §).....	18
9.6 Kokoontumistilan enimmäishenkilömäärän vahvistaminen erillisenä päätöksenä (RakL 41.2 §)	18
9.7 Lupa naapurin alueen käyttämiseen (RakL 106 §)	18
9.8 Asiantuntijatarkastus (RakL 114 §).....	18
9.9 Ulkopuolinen tarkastus (RakL 115 §).....	18
9.10 Rakennuttajavalvonta (RakL 119 §).....	18
9.11 Viranomaisen suorittama, muu kuin lupapäätöksessä määrätty katselmus, tarkastus, viranomaisen myöntämä todistus tai lausunto.....	19
9.12 Rakennustuotteen erillishyväksyntäpäätös hyväksyntää kohti viranomaisen työmäärän perusteella	19
9.13 Viranhaltijan suostumus suunnitelmasta poikkeamiseen rakennustyön aikana (RakL 117 §).....	19



9.14 Rakentamislupa suunnitelmasta poikkeamiseen rakennustyön aikana (RakL 117 § 2. mom.)	19
9.15 Luvan voimassaolon päätyttyä pidettävä katselmus tai muu viranomaistoimenpide	19
10 § Voimassa oleviin lupiin liittyvät päätökset.....	20
10.1 Myönnetyn luvan (rakentamis-, maisema-, purkuluvan) voimassaolon pidentäminen töiden aloittamiseksi ja loppuun saattamiseksi (RakL 77 §).....	20
10.2 Luvan (rakentamis-, maisema-, purkuluvan) voimassaolon pidentäminen töiden loppuun saattamiseksi (RakL 77 §),	20
11 § Paikan ja korkeusaseman merkitseminen sekä sijaintikatselmus.....	21
RakL 107 § Rakennuksen paikan merkitseminen	21
11.1 Rivi- ja kerrostalot, teollisuus- ja liikerakennukset ja muut vastaavat rakennukset.....	21
11.2 Enintään kaksiasuntoiset asuinrakennukset, talousrakennukset ja muut vastaavat rakennukset	21
11.3 Muu piharakennus, puuvaja, grillikota, katos.....	21
11.4 Erikseen merkittävä talousrakennus tai vastaava pienehkö rakennus tai rakennelma	21
11.5 Aidan merkitseminen	22
11.6 Lisäpaalut.....	22
11.7 Rakennuksen laajentaminen	22
11.8 Ennakko- tai uusintamerkintä.....	22
12 § Rakentamiseen liittyvät järjestelyt	23
12.1 Rakennusrasitteen perustaminen, muuttaminen tai poistaminen (RakL 128–130 §)	23
12.2 Yhdyskuntaa tai kiinteistöä palvelevan johdon, vähäisen laitteen, rakennelman, laitoksen, vesijohdon, ojan, suoja- ja kulkureunan tai pumppuaseman sijoittamispäätös, muuttaminen tai poistaminen (RakL 131 § ja 133 §)	23
Maksu on 143 €/päätös.	23
12.3 Päätös kiinteistöjen yhteisjärjestelystä, päätöksen muuttaminen ja poistaminen (RakL 135–137 §§)	23
12.4 Luonnollisen vedenjuoksun muuttaminen kiinteistöllä, (RakL 138 §).....	23
13 § Rakennusten kunnossapito, luvaton ja luvanvastainen rakentaminen.....	24
13.1 Velvoitepäätös rakennuksen kunnossapidosta, ympäristöhoidosta, ulkovalvonnasta jne. (RakL 141–143 §).....	24
13.2 Keskenäisen tai hylätyn rakennuksen velvoitepäätös (RakL 144–145 §)	24
13.3 Rakennustyön keskeyttäminen ja rakennusvalvontaviranomaisen poistamis- ja pysyttämispäätös (RakL 146 §)	24
13.4 Päätös uhkasakon tuomitsemisesta tai teettämisen täytäntöönpanosta (RakL 147 §, Uhkasakkolaki 10 § ja 15 §)	24



14 § Muut maksuperusteet ja -ehdot	25
14.1. Hakemuksen peruuttaminen (RakL 79 §)	25
14.2 Hakemuksen hylkääminen.....	25
14.3 Hakemuksen tutkimatta jättäminen (esim. puutteellinen hakemus)	25
14.4 Maksun alentaminen työmäärän perusteella	25
14.5 Maksun alentaminen laajuuden perusteella	25
14.6 Maksun alentaminen, kun haetaan uusi korvaava rakentamislupa.....	25
14.7 Maksun korottaminen	25
14.8 Kokonaisalan laskenta maksua määrättäessä	26
14.9 Maksun tarkistaminen.....	26
14.10 Luvasta luopuminen (RakL 79 §)	26
15 § Muiden lakien mukaisista suoritteista perittävät maksut	26
15.1 Postilaatikon sijoittamispäätös.....	26
15.2 Telekaapelin, tukiaseman ja radiomaston sijoittamispäätös.....	26
15.3 Lupa rakennuksen, rakennelman tai kasvillisuuden poistamisesta	26
16 § Maksujen hyväksyminen ja voimaantulo	27



1 § Yleistä

RakL 79 § Lupa- ja valvontamaksu

Luvan hakija tai toimenpiteen suorittaja on velvollinen suorittamaan tarkastus- ja valvontatehtävistä sekä muista viranomaistehtävistä kunnalle maksun. Jos toimenpide jää kokonaan tai osittain suorittamatta, maksu on hakemuksesta perusteettomilta osin palautettava. Jos tarkastus- tai valvontatehtävät johtuvat luvattomasta tai luvan vastaisesta rakentamisesta taikka siitä, että luvanhakija tai toimintaan velvollinen on laiminlyönyt hänelle kuuluvan tehtävän, voidaan periä suoritetuista toimista kunnalle aiheutuneet kulut.

Erääntyneelle maksulle on suoritettava korkoa siten kuin korkolaissa (633/1982) säädetään. Edellä 1 momentin nojalla määrättyt luvan tarkastus- ja valvontamaksut ovat suoraan ulosottokelpoisia. Niiden perimisestä säädetään verojen ja maksujen täytäntöönpanosta annetussa laissa (706/2007).

Rakentamislain 79 §:n mukaan luvan hakija tai toimenpiteen suorittaja on velvollinen suorittamaan viranomaistehtävistä kunnalle maksun, jonka perusteet määrätään kunnan hyväksymässä taksassa.

Tämä taksa on kokonaisuus ja eri toimenpiteiden maksut on sijoitettu omiksi ryhmikseen, joista muodostuu lopullinen maksu.



Maksu peritään rakennustyön aikaisen valvonnan osalta (esim. katselmukset) ennalta niiltä osin kuin hankkeeseen liittyvät rakennustyön aikaiset viranomaistehtävät ovat maksua määrättäessä tiedossa. Taksan kohdissa 2.1 § - 6.2 §, maksu sisältää maksun rakennustyön aikaisista katselmuksista niiltä osin kuin ne lupapäätöksessä on edellytetty.

Jos ennakkoon laskutettu viranomaissuorite jää kokonaan tai osittain suorittamatta, maksu palautetaan hakemuksesta perusteettomilta osilta.

Ylimääräisistä ja muista valvontatehtävistä sekä muista viranomaissuoritteista määrätään maksu erikseen. Näiden osalta maksut peritään tarkoituksenmukaisena ajankohtana.

Taksan perusteella määrätyt maksut eivät ole arvonlisäverollisia.

Jos tarkastus- ja valvontatehtävät johtuvat luvattomasta tai luvanvastaisesta rakentamisesta taikka siitä, että luvanhakija tai toimintaan velvollinen on laiminlyönyt hänelle kuuluvan tehtävän, maksu voidaan periä korotettuna ottaen huomioon suoritetuista toimista kunnalle aiheutuneet kulut.

Erääntyneelle maksulle on suoritettava korkoa siten kuin korkolaissa säädetään. Maksut voidaan periä siinä järjestyksessä kuin verojen ja maksujen täytäntöönpanosta annetussa laissa (706/2007) säädetään.

Lupapisteestä tilattavan sähköisen dokumentin hinta määräytyy lupapistekaupan hinnaston mukaisesti.



2 § Rakentamislupa RakL 42 §

2.1 Rakentamislain 42 § 1. momentin 1. ja 2. kohdan perusteella rakentamislupaa edellyttävät toimenpiteet

2.1.1 Rakennuksen (rivitalo, kerrostalo tai muu rakennus) rakentaminen ja laajentaminen (RakL 42.1, 44 ja 45 §)

Rakentamislupamaksu kultakin rakennukselta on **492 €** ja lisäksi rakennuksen / laajennuksen kokonaisalan (ja rakennukseen liittyvien vähäistä suurempien katosten alan) mukaan **5,80 €/m²**.

2.1.2 Enintään kaksi asuinhuoneistoa käsittävän asuinrakennuksen tai vapaa-ajan asunnon rakentaminen ja laajentaminen (RakL 42.1, 44 ja 45 §)

Rakentamislupamaksu kultakin rakennukselta on **390 €** ja lisäksi rakennuksen / laajennuksen kokonaisalan (ja rakennukseen liittyvien vähäistä suurempien katosten alan) mukaan **4,10 €/m²**.

2.1.3 Rakennuksen rakentaminen ja laajentaminen suunnittelutarvealueella / suunnittelutarveharkintaa edellyttävä hanke (RakL 42.1, 46 §)

Rakentamislupamaksu kultakin rakennukselta on **492 €** ja lisäksi rakennuksen/laajennuksen kokonaisalan (ja rakennukseen liittyvien vähäistä suurempien katosten alan) mukaan **5,80 €/m²**.



2.1.4 Varusteiltaan yksinkertaisen ja vaikutukseltaan vähäisen rakennuskohteen (ei edellytä suunnittelutarveharkintaa) rakentaminen ja laajentaminen kaikilla rakennuspaikoilla (RakL 42.1, 44 ja 45 §)

(Esim. talousrakennukset, pienet varastot, katokset)

Rakentamislupamaksu kultakin rakennuskohteelta on **169 €** ja lisäksi rakennuskohteen / laajennuksen kokonaisalan (ja rakennukseen liittyvien vähäistä suurempien katosten alan) mukaan **2,40 €/m²**.

2.1.5 Maanalainen rakennushanke (RakL 42 §)

Rakentamislupamaksu on rakentamistoimenpidettä kohden **390 €** ja lisäksi pinta-alan mukaan **4,10 €/m²**.

2.1.6 Väliaikainen rakennus (RakL 10 §)

(Esim. ylipainehalli, väistötila, kaavan vastainen rakentamishanke)

Väliaikaisen rakennuksen rakentamislupamaksu kultakin rakennukselta on **143 €** ja lisäksi rakennuksen ja rakennukseen liittyvien vähäistä suurempien katosten alan mukaan **3,00 €/m²**.

2.2 Rakentamislain 42 § 1. momentin kohtien 4–8 perusteella rakentamislupaa edellyttävät toimenpiteet

Taksan kohdissa 2 §, 3 §, maksu sisältää maksun rakennustyön aikaisista katselmuksista niiltä osin kuin ne lupapäätöksessä on edellytetty

2.2.1 Yleisörakennelma (RakL 42.1 § 4. kohta)

Rakentamislupamaksu on **390 €** rakennelmaa kohden ja lisäksi rakennelman pinta-alan mukaan **4,10 €/m²**.

2.2.2 Mastot ja matkaviestintätukiasemat (RakL 42.1 § 5. kohta)

Rakentamislupamaksu on mastoa ja matkaviestintätukiasemaa kohden **1425 €**.

2.2.3 Tuulivoimala (RakL 42.1 § 5. kohta)

Rakentamislupamaksu on tuulivoimalayksikköä kohden:

- tehon ollessa alle 0,1 MW maksu **143 €**
- tehon ollessa 0,1-1 MW maksu **8000 €**
- tehon ollessa yli 1 MW maksu **11000 €**

2.2.4 Mainospylonit (RakL 42.1 § 5. kohta)

Rakentamislupamaksu on mainospylonia kohden **1320 €**.

2.2.5 Piippu (RakL 42.1 § 5. kohta)

Rakentamislupamaksu on piippua kohden **1320 €**.



2.2.6 Valaistu mainoslaite (RakL 42.1 § 6. kohta)

Rakentamislupamaksu on yli 2m² valaistua mainostaulua kohden **1320 €**.

2.2.7 Energiakaivo tai keruupiiri (RakL 42.1 § 7. kohta)

Rakentamislupamaksu on **143 €** jokaista energiakaivoa /-piiriä kohden.

2.2.8 Aurinkopaneelikenttä (RakL 42.1 § 8. kohta)

Maahan asennettavat aurinkovoimalat, joiden pääasiallinen tarkoitus on tuottaa sähköenergiaa myytäväksi:

- alle 300 m² kokoiset **143 €**
- yli 300 m² kokoiset, hankealueen pinta-ala alle 1 ha **800 €/ alkava MW**
- yli 300 m² kokoiset, hankealueen pinta-ala yli 1 ha **10 000 € perusmaksu + 800 €/ alkava MW**

Rakennuksiin asennettavat aurinkopaneelit, aurinkokeräimet yms.:

- alle 50 m² kokoiset, jotka eivät vaadi lupaa **0 €**
- yli 50 m² kokoiset **143 €**

2.2.9 Erityistä toimintaa varten rakennettavan alueen rakentaminen (RakL 42.1 § 8. kohta)

Urheilualue, koirapuisto, varasto- tai pysäköintialue tai muu erillistä toimenpidettä varten rakennettava alue.

Rakentamislupamaksu on rakentamistoimenpidettä kohden **550 €**.

2.2.10 Kylmäasema, sähköauton latausasema ja mittarikatos (RakL 42.1 § 8. kohta)

Rakentamislupamaksu on rakentamistoimenpidettä kohden **1320 €**.



2.3 Rakentamislain 42 § 3. momentin perusteella rakentamislupaa edellyttävät toimenpiteet; korjaus- ja muutostyöt, käyttötarkoituksen muutos

2.3.1 Rakennuskohteen rakentamiseen verrattava ja kerrosalaa lisäävä korjaus - ja muutostyö (RakL 42.3, 44, 45 §)

Rakentamislupamaksu kultakin rakennuskohteelta on **195 €** ja lisäksi rakennuksen/laajennuksen kokonaisalan (ja rakennukseen liittyvien vähäistä suurempien katosten alan) mukaan **4,10 €/m²**.

2.3.2 Rakennuskohteen korjausrakentaminen kaikilla rakennuspaikoilla (ei sisällä suunnittelutarveharkintaa) (RakL 42.3 §)

(Esim. energiatehokkuuden parantaminen, lämmitysjärjestelmän muutos, linjasaneeraus)

Rakentamislupamaksu kultakin rakennuskohteelta on **154 €** ja lisäksi rakennuksen tai sen muutettavan kokonaisalan mukaan **0,80 €/m²**.

2.3.3 Korjaamista edellyttävä rakennuksen käyttötarkoituksen olennainen muuttaminen (RakL 42.4 § 3. kohta, 44, 45 ja 46 §)

Rakentamislupamaksu on rakennukselta **195 €** ja lisäksi rakennuksen tai sen muutettavan osan mukaan **4,10 €/m²**.

2.3.4 Rakennuksen käyttötarkoituksen olennainen muuttaminen, johon ei sisälly korjaamista (RakL 42.4 § 3. kohta, 44, 45 ja 46 §)

(esim. loma-asunnon käyttötarkoituksen muutos pysyvään asumiseen)

Rakentamislupamaksu on rakennukselta **143 €** ja lisäksi rakennuksen tai sen muutettavan osan mukaan **2,90 €/m²**.

2.3.5 Väliaikainen käyttötarkoituksen muutos (RakL 10 §)

Rakentamislupamaksu on 100 % kohdan 2.3.3–2.3.4 § määrästä.

2.4 Muut rakentamislain 42 § 2. momentin perusteella rakentamislupaa edellyttävät toimenpiteet; rakennusjärjestyksen mukaiset toimenpiteet

2.4.1 Puistomuuntamot (RakL 42.2 §)

Rakentamislupamaksu on rakentamistoimenpidettä kohden **1000 €**.

2.4.2 Aidat ja tukimuurit (RakL 42.2 §)

Rakentamislupamaksu on rakentamistoimenpidettä kohden **250 €**.

2.4.3 Kiinteistökohtaiset jätevesijärjestelmät (RakL 42.2 §)

Rakentamislupamaksu on rakentamistoimenpidettä kohden **220 €**.



2.4.4 Laiturit ja aallonmurtajat (RakL 42.2 §)

Rakentamislupamaksu on rakentamistoimenpidettä kohden **259 €**.

2.4.5 Kasvihuoneet ja kasvutunnelit (RakL 42.2 §)

Pinta-alaltaan yli 30 m² kokoiset: Rakentamislupamaksu on **198 €** rakennelmaa kohden ja lisäksi rakennelman pinta-alan mukaan **1 €/m²**.

2.4.6 Siilot, varastointisäiliöt, lantalat yms. (RakL 42.2 §)

Rakentamislupamaksu on rakentamistoimenpidettä kohden **1320 €**.

2.4.7 Liikuteltavan laitteen paikallaan pysyttäminen (RakL 42.2 §)

Rakentamislupamaksu on rakentamistoimenpidettä kohden **143 €**.

2.5 Rakentamislain 42 § 3. momentin perusteella rakentamislupaa edellyttävät toimenpiteet; rakennusjärjestyksen mukaiset korjaus- ja muutostyöt

2.5.1 Asuinhuoneiston yhdistäminen tai jakaminen (huoneistojärjestely) (RakL 42.3 §)

Rakentamislupamaksu on rakentamistoimenpidettä kohden **143 €**.

2.5.2 Kattomuodon muutos (RakL 42.3 §)

Rakentamislupamaksu on rakentamistoimenpidettä kohden **286 €**.

Kun rakennus on asemakaavassa suojeltu, lupamaksua korotetaan työmäärän mukaan enintään 30 %.

2.5.3 Julkisivun materiaalin ja värin muuttaminen (RakL 42.3 §)

Rakentamislupamaksu on rakentamistoimenpidettä kohden **286 €**.

Kun rakennus on asemakaavassa suojeltu, lupamaksua korotetaan työmäärän mukaan enintään 30 %.

2.5.4 Asuinrakennusten terassien ja parvekkeiden lasittaminen (RakL 42.3 §)

Rakentamislupamaksu on rakentamistoimenpidettä kohden **286 €**.

2.5.5 Savupiiput ja tulisijat (RakL 42.3 §)

Rakentamislupamaksu on rakentamistoimenpidettä kohden **286 €**.

2.6 Muut mahdolliset lupaa edellyttävät toimenpiteet (RakL 42 §)

Taksan maksu sisältää lupapäätöksen mukaiset katselmukset.

Rakentamislupamaksu on rakennushanketta kohden **286 €**.



3 § Sijoittamisluvat

3.1 Erillinen päätös sijoittamisluvasta, RakL 44–46 §:ssä säädettyjen edellytysten täyttymisen arvioimiseksi

Sijoittamislupamaksu on 40 % rakentamisluvan 2 § määrästä. Lupamaksua voidaan hankkeen vaativuuden perusteella alentaa tai korottaa 14 § mukaisesti.

3.2 Puhtaan siirtymän sijoittamislupa asemakaava-alueilla (RakL 44 §)

Sijoittamislupamaksu on hanketta kohden **10000 €**. Lisäksi laskutetaan tarvittavat selvitykset toteutuneiden kustannusten mukaisesti. Lupamaksua voidaan hankkeen vaativuuden perusteella alentaa tai korottaa 14 § mukaisesti.

4 § Rakentamislupa toteuttamisen edellytysten arvioimiseksi

4.1 Erillinen päätös toteuttamisluvasta, RakL 44–46 §:ssä säädettyjen edellytysten täyttymisen arvioimiseksi

Rakentamislupamaksu toteuttamisen edellytysten arvioimiseksi on 80 % rakentamisluvan 2 § määrästä.

4.2 Puhtaan siirtymän toteuttamislupa kaikilla alueilla

Toteuttamislupamaksu määräytyy taksan 2 §:n mukaisesti.



5 § Purkamisluvat RakL 55-56 §

5.1 Rakennuksen purkaminen erillisessä purkamislupamenettelyssä (RakL 55, 56 §)

Purkamismaksu on rakennusta kohden **132 €**.

5.2 Kunnan omistaman suojellun rakennuksen purkaminen erillisessä purkamislupamenettelyssä (RakL 55, 56 §)

Purkamismaksu on rakennusta kohden **172 €**.

5.3 Tuulivoimalan purkaminen (RakL 55, 56 §)

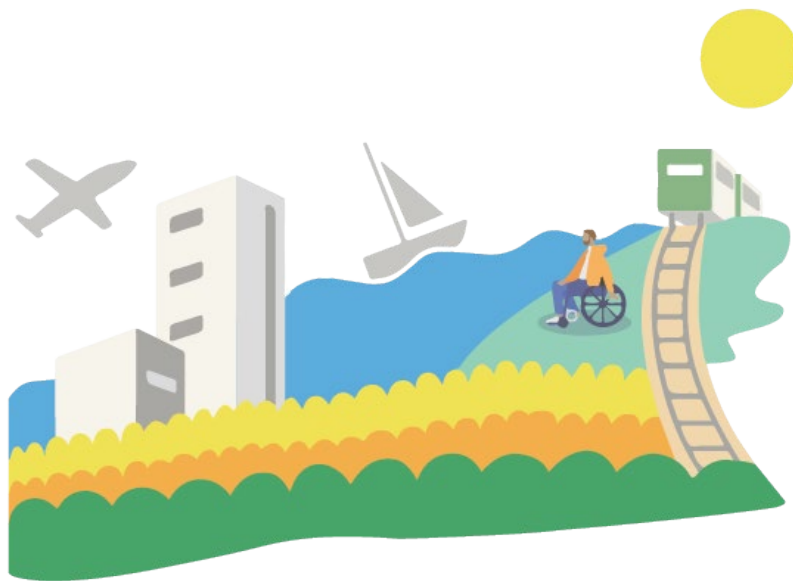
Purkamismaksu on tuulivoimarakennusta kohden **172 €**.

5.4 Rakennuskohteen purkaminen rakentamisluvan yhteydessä (RakL 55, 56 §)

Purkamislupamaksu rakentamisluvan yhteydessä on rakennusta kohden **132 €**, lisäksi.

5.5 Purkuilmoitus (RakL 55, 56 §)

Purkuilmoituksen käsittelymaksu on hanketta kohden **132 €**.



6 § Maisematyöluvut RakL 53-54 §

6.1 Maisemaa muuttava maanrakennustyö kuten meluvallit (RakL 53, 54 §)

Toteuttamislupamaksu on hanketta kohden **215 €**.



6.2 Puiden kaataminen (RakL 53, 54 §)

Maisematyölupamaksu puiden kaatamisesta tonteilla on **105 €**.

Metsähoitosuunnitelman edellyttäviltä alueilta maksua korotetaan työmäärän mukaan enintään 30 %.

7 § Poikkeaminen RakL 57–59 §

7.1 Poikkeamislupa (RakL 57 §)

Poikkeamispäätöksen maksu on **660 €**.

7.2 Alueellinen poikkeaminen (RakL 58 §)

Alueellisen poikkeamispäätöksen maksu **1000 €**.

7.3 Luvanvaraisuudesta vapautetun rakentamiskohteen poikkeamislupa (RakL 57 §)

Luvanvaraisuudesta vapautetun rakentamiskohteen poikkeamispäätöksen maksu on **660 €**.

7.4 Vähäinen poikkeaminen rakentamisluvan yhteydessä (RakL 59 §)

Vähäisen poikkeamisen maksu rakentamisluvan yhteydessä on **230 €** poikkeamaa kohden.

7.5 Vähäinen poikkeaminen loppukatselmuksen yhteydessä (RakL 59 §)

Vähäisen poikkeamisen maksu rakennustyön aikana on **230 €** poikkeamaa kohden.



8 § Naapureiden kuuleminen ja tiedottaminen RakL 63–65 §

8.1 Naapureiden ja muiden asianosaisten kuuleminen rakentamislupahakemuksesta, sijoittamis-, purkamis-, maisematyö- ja poikkeamisluvasta (RakL 63, 64, 65 §)

Rakentamislupahakemuksen osalta maksu sisältää rakentamislupahakemuksesta vireille tulosta ilmoittamisen.

Kun kuuleminen suoritetaan kirjeitse, maksu on kuultavaa kohden **72 €**.

Kun kuuleminen suoritetaan sähköisesti, maksu on kuultavaa kohden **72 €**.

Kun tiedoksianto toimittaa kuntalain (410/2015) 108 §:n mukaisella ilmoituksella, maksu on **72 €**.
Mahdolliset kuulutuskustannukset peritään todellisten kustannusten mukaan.

8.2 Rakennuspaikalla pidettävä katselmus ja naapurin kuuleminen luvan myöntämisedellytysten arvioimiseksi

Katselmus **72 €**, lisäksi mahdolliset kuulutuskustannukset todellisten kustannusten mukaan.



9 § Muut lupakäsittelyyn ja rakennustyöhön liittyvät maksut

9.1 Aloittamisoikeus (RakL 78 §)

Hakemuksesta annettu lupa rakennustyön tai muun toimenpiteen suorittamiseen vakuutta vastaan osaksi tai kokonaan ennen kuin rakentamis- tai maisematyölupaa koskeva päätös on saanut lainvoiman lupahakemuksen yhteydessä **550 €**.

Maksu erillisenä päätöksenä on **880 €**.

9.2 Päätös suunnittelijasta tai työnjohtajasta

Maksu on **50 €**.

9.3 Kielteinen päätös suunnittelijasta tai työnjohtajasta

Maksu on **50 €**.

9.4 Vastuuhenkilön vaihtaminen, kun lupapäätös on tehty

Maksu on **50 €**.

9.5 Kokoontumistilan enimmäishenkilömäärän vahvistaminen (RakL 41.2 §)

Maksu on kokoontumistilaa kohti **143 €** ja lisäksi kokoontumistilan kokonaisalan mukaan **1,1 €/m²**.

9.6 Kokoontumistilan enimmäishenkilömäärän vahvistaminen erillisenä päätöksenä (RakL 41.2 §)

Kohdan 9.5 mukaista maksua korotetaan 30 %.

9.7 Lupa naapurin alueen käyttämiseen (RakL 106 §)

Maksu on **275 €** päätös.

9.8 Asiantuntijatarkastus (RakL 114 §)

Maksu asiantuntijatarkastuksen päätöksestä on **275 €**.

9.9 Ulkopuolinen tarkastus (RakL 115 §)

Maksu ulkopuolisesta tarkastuksesta on erillisenä päätöksenä **275 €**.

9.10 Rakennuttajavalvonta (RakL 119 §)

Maksu valvontasuunnitelman hyväksymisestä on **132 €**.

Hyvitys rakentamislupamaksusta harkitaan tapauskohtaisesti.



9.11 Viranomaisen suorittama, muu kuin lupapäätöksessä määrätty katselmus, tarkastus, viranomaisen myöntämä todistus tai lausunto

Maksu on toimenpidettä kohden **286 €**, joka sisältää 3 tunnin työajan, jonka ylittyessä maksua lisätään jokaiselta alkavalta 3 tunnilta **286 €**. Mahdolliset muut kustannukset peritään todellisten kustannusten mukaan.

9.12 Rakennustuotteen erillishyväksyntäpäätös hyväksyntää kohti viranomaisen työmäärän perusteella

Rakennustuotteen erillishyväksyntäpäätös hyväksyntää kohti **286 €**, joka sisältää 3 tunnin työajan, jonka ylittyessä maksua lisätään jokaiselta alkavalta 3 tunnilta **286 €**. Mahdolliset muut kustannukset peritään todellisten kustannusten mukaan.

9.13 Viranhaltijan suostumus suunnitelmasta poikkeamiseen rakennustyön aikana (RakL 117 §)

Maksu on toimenpidettä kohden **143 €**.

9.14 Rakentamislupa suunnitelmasta poikkeamiseen rakennustyön aikana (RakL 117 § 2. mom.)

Rakentamislupamaksu kultakin rakennuskohteelta on **143 €** ja lisäksi muutettavan rakennuskohteen kokonaisalan mukaan **4,1 €/ m²**.

9.15 Luvan voimassaolon päätyttyä pidettävä katselmus tai muu viranomaistoimenpide

Maksu on rakennushanketta kohden **286 €**.



10 § Voimassa oleviin lupiin liittyvät päätökset

10.1 Myönnetyn luvan (rakentamis-, maisema-, purkuluvan) voimassaolon pidentäminen töiden aloittamiseksi ja loppuun saattamiseksi (RakL 77 §)

Lupamaksu on **143 €**.

10.2 Luvan (rakentamis-, maisema-, purkuluvan) voimassaolon pidentäminen töiden loppuun saattamiseksi (RakL 77 §),

Lupamaksu on **143 €**.



11 § Paikan ja korkeusaseman merkitseminen sekä sijaintikatselmus

RakL 107 § Rakennuksen paikan merkitseminen

Kunta voi määrätä rakentamisluvassa, että ennen rakentamisen aloittamista kunnan asianomaisen viranomaisen on huolehdittava rakennuksen paikan ja korkeusaseman merkitsemisestä maastoon hyväksytyjen piirustusten mukaisesti.

RakL 112 § Viranomaiskatselmuks

Rakennusvalvontaviranomainen voi rakentamista koskevassa luvassa määrätä rakennustyön valvontaa varten pohjakatselmuksen, sijaintikatselmuksen, rakennekatselmuksen sekä lämpö-, vesi- ja ilmanvaihtolaitteiden katselmuksen toimittamisesta.

11.1 Rivi- ja kerrostalot, teollisuus- ja liikerakennukset ja muut vastaavat rakennukset

Merkintä sisältää 4 kpl paaluja/rakennus.

Merkintä ja sijaintikatselmuksen maksu on **457 €**.

11.2 Enintään kaksiasuntoiset asuinrakennukset, talousrakennukset ja muut vastaavat rakennukset

Merkintä sisältää 4 kpl paaluja/rakennus.

Merkintä ja sijaintikatselmuksen maksu on **330 €**.

11.3 Muu piharakennus, puuvaja, grillikota, katos

Merkintä sisältää 4 kpl paaluja/rakennus (samalla rakennuspaikalla olevat samanaikaisesti merkittävät).

Merkintä ja sijaintikatselmuksen maksu on **66 €**.

11.4 Erikseen merkittävä talousrakennus tai vastaava pienehkö rakennus tai rakennelma

Merkintä sisältää 4 kpl paaluja/rakennus.

Merkintä ja sijaintikatselmuksen maksu on **116 €**.



11.5 Aidan merkitseminen

Merkintä sisältää 2 kpl paaluja. Lisäpaalut hinnaston mukaan.

Merkintä ja sijainkatselmuksen maksu on **116 €**.

11.6 Lisäpaalut

Maksu on **40 €/kpl**.

11.7 Rakennuksen laajentaminen

Mikäli kysymyksessä on olemassa olevan rakennuksen laajennus, maksu on 50 % taksan 11.1 § – 11.4 § mukaisesta maksusta, jos olemassa olevaa rakennusta voidaan käyttää hyväksi mittauksessa.

11.8 Ennakko- tai uusintamerkintä

Merkintä sisältää 4 kpl paaluja/rakennus.

Merkintä maksu on **200 €**.



12 § Rakentamiseen liittyvät järjestelyt

12.1 Rakennusrasitteen perustaminen, muuttaminen tai poistaminen (RakL 128–130 §)

Maksu on **440 €/päätös** ja **275 €** kultakin seuraavalta rasitteelta.

12.2 Yhdyskuntaa tai kiinteistöä palvelevan johdon, vähäisen laitteen, rakennelman, laitoksen, vesijohdon, ojan, suojapenkereen tai pumppuaseman sijoittamispäätös, muuttaminen tai poistaminen (RakL 131 § ja 133 §)

Maksu on **143 €/päätös**.

12.3 Päätös kiinteistöjen yhteisjärjestelystä, päätöksen muuttaminen ja poistaminen (RakL 135–137 §§)

Maksu on **143 €/päätös**.

12.4 Luonnollisen vedenjuoksun muuttaminen kiinteistöllä, (RakL 138 §)

Maksu on **275 €** /kiinteistö, joka todetaan laiminlyöneen huolehtimisvelvollisuuden tai /kiinteistö, jonka hakemus ei johda määräyksen antamiseen.



13 § Rakennusten kunnossapito, luvaton ja luvanvastainen rakentaminen

13.1 Velvoitepäätös rakennuksen kunnossapidosta, ympäristönhoidosta, ulkovarastoinnista jne. (RakL 141–143 §)

Rakennuksen tai ympäristön kunnossapitovelvollisuuden laiminlyönnin johdosta annettu korjaus- tai siistimismääräys. Maksu on määräystä kohden **220 €**.

13.2 Keskenäisen tai hylätyn rakennuksen velvoitepäätös (RakL 144–145 §)

Maksu on **275 € / päätös**.

13.3 Rakennustyön keskeyttäminen ja rakennusvalvontaviranomaisen poistamis- ja pysyttämispäätös (RakL 146 §)

Maksu on **143 € / päätös**.

13.4 Päätös uhkasakon tuomitsemisesta tai teettämisuhan täytäntöönpanosta (RakL 147 §, Uhkasakkolaki 10 § ja 15 §)

Maksu on **275 € / päätös**.



14 § Muut maksuperusteet ja -ehdot

14.1. Hakemuksen peruuttaminen (RakL 79 §)

Kun luvanhakija ilmoittaa ennen päätöksentekoa luopuvansa hakemuksesta, jonka käsittely on aloitettu, voidaan periä viranomaiselle käsittelystä aiheutuneet kustannukset.

Mikäli hakija peruuttaa hakemuksen ennen päätöksen antamista, mutta päätös on jo valmisteltu, peritään 50 % maksuperusteiden mukaisesta maksusta.

14.2 Hakemuksen hylkääminen

Maksu on 50 % muutoin määräytyvästä maksusta. Maksussa ei huomioida sijainnin merkitsemistä ja tarkistamista koskevia maksuja.

14.3 Hakemuksen tutkimatta jättäminen (esim. puutteellinen hakemus)

Maksu on 50 % muutoin määräytyvästä maksusta. Maksussa ei huomioida sijainnin merkitsemistä ja tarkistamista koskevia maksuja.

14.4 Maksun alentaminen työmäärän perusteella

Jos kunnan päättämien maksujen mukaan määräytyvä maksu on yksittäistapauksessa olennaisesti suurempi, kuin mitä ovat asian käsittelystä kunnalle aiheutuvat kulut, maksua voidaan alentaa ottaen huomioon asian käsittelyyn kulunut työaika, työmäärä ja muut asiaan vaikuttavat seikat. Alennus voi olla 20 % – 50 %.

14.5 Maksun alentaminen laajuuden perusteella

Jos rakennuksen tai sen osan kokonaisala ylittää 10000 neliometriä, niin ylittävältä osalta rakennusluvan maksun suuruus on 75 %. Jos kokonaisala ylittää 20000 neliometriä, niin ylittävältä osalta rakennusluvan maksun suuruus on 50 %.

14.6 Maksun alentaminen, kun haetaan uusi korvaava rakentamislupa

Jos luvan voimassa ollessa haetaan lupaa rakennustyön tai toimenpiteen suorittamiseen uusien suunnitelmien mukaisesti, muutoslupan lupamaksusta vähennetään hakemusta puolet alkuperäistä lupamaksua vastaava summa.

14.7 Maksun korottaminen

Jos näiden maksujen mukaan määräytyvä maksu on yksittäistapauksessa olennaisesti pienempi, kuin mitä ovat asian käsittelystä kunnalle/kaupungille aiheutuvat kulut, maksua voidaan korottaa ottaen huomioon asian käsittelyyn kulunut työaika, työmäärä ja muut asiaan vaikuttavat seikat. Korotus voi olla enintään 50 %.



14.8 Kokonaisalan laskenta maksua määrättäessä

Maksua määrättäessä rakennuksen kokonaisalaan lasketaan kerrosten, kellareiden ja ullakon alat ulkoseinien ulkopinnan mukaan. Mukaan ei lasketa 160 cm matalampia tiloja, parvekkeita eikä vähäisiä sisäänkäyntikatoksia. Maksun perusteena käytetään pohjapinta-alaa, jos rakennuskohde tai sen osa ei muodosta kokonaisalaa. Katoksen, joka on avattavuudeltaan yli 30 %, kokonaisalaan lasketaan ajateltavissa olevien ulkoseinien rajaama kaikkien kerrostasojen pinta-ala. Rakennuksen tai rakennuksen osan korjaus- ja muutosalueiden pinta-ala lasketaan soveltuvin osin kokonaisalan laskemista koskevien periaatteiden mukaan.

14.9 Maksun tarkistaminen

Jos rakennusvalvonnan viranomaistoimielin oikaisunhaun takia muuttaa viranhaltijan tekemää päätöstä, niin myös määrättyä maksua oikaistaan toimielimen tekemän päätöksen mukaiseksi.

14.10 Luvasta luopuminen (RakL 79 §)

Kun luvanhakija ilmoittaa luopuvansa voimassa olevasta luvasta, ennen kuin mihinkään luvan tarkoittamiin toimenpiteisiin on ryhdytty, luvanhaltijalle palautetaan hakemuksesta 50 % suoritetusta maksusta. Maksun palautusta on haettava kahden vuoden kuluessa ilmoituksesta luopua luvasta.

15 § Muiden lakien mukaisista suoritteista perittävät maksut

15.1 Postilaatikon sijoittamispäätös

(Postilaki 415/2011 44 §)

Maksu on **143 €/päätös**.

15.2 Telekaapelin, tukiaseman ja radiomaston sijoittamispäätös

(Laki sähköisen viestinnän palveluista 917/2014 233 §)

Maksu on **143 €/päätös**.

15.3 Lupa rakennuksen, rakennelman tai kasvillisuuden poistamisesta

(Laki yksityisteistä 21.4.2023/755, 5.3 §, 18 §)

Maksu on **143 €/päätös**.



16 § Maksujen hyväksyminen ja voimaantulo

Tämä taksa on Kempeleen kunnan hallituksen 16.12.2024 §381 hyväksymä.

Tämä taksa korvaa Kempeleen kunnan hallituksen 10.6.2024 § 222 hyväksymän taksan.

Nämä maksut tulevat voimaan 1.1.2025. Maksu määräytyy niiden maksujen mukaan, jotka ovat voimassa lupapäätöksen tekemispäivänä tai viranomaistehtävän suorittamishetkellä.

Edellä mainitusta poiketen maankäyttö- ja rakennuslain perusteella käsiteltävään asiaan sovelletaan ennen tämän taksan voimaan tuloa voimassa ollutta taksaa.



Kempeleen kunta

Vihikari 10, 90440 Kempele

PL 12, 90441 Kempele

kempele@kempele.fi

08 5587 2200



KEMPELE

HYVÄ KASVAA KEMPELEESSÄ

