

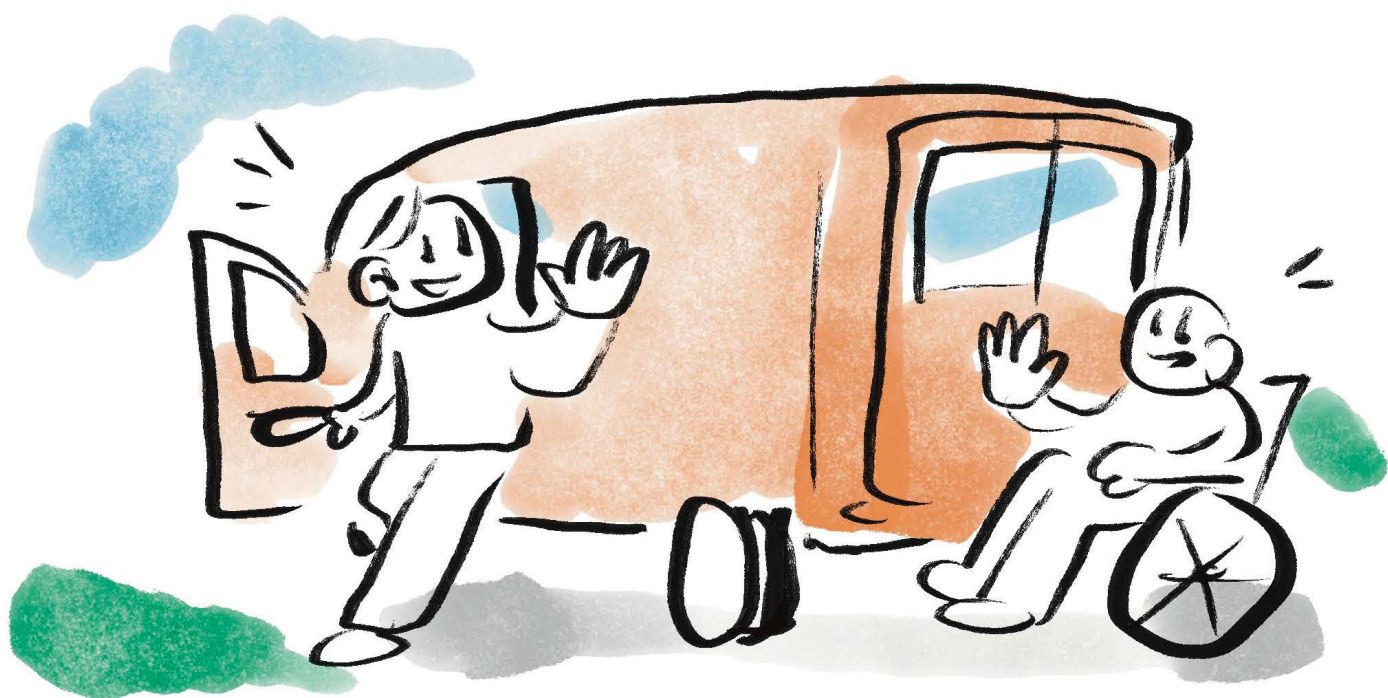
# Koulukuljetusopas

Kempeleen koulukuljetusperiaatteet  
esi- ja perusopetukseen

## Sisällysluettelo

<b>Koulukuljetuksen periaatteet</b>	<b>3</b>
Perusopetuksen kuljetukset	4
Harkinnanvarainen koulukuljetus	5
Esiopetuksen kuljetukset	6
Harkinnanvarainen esikoulukuljetus	7
Aamu- ja iltapäivätoiminnan kuljetukset	8
<b>Koulukuljetusedun hakeminen</b>	<b>6</b>
Perusopetuksen kuljetukset	6
Esiopetuskuljetukset	7
<b>Kysy lisää</b>	<b>8</b>

Tässä asiakirjassa määritellään ne periaatteet, joiden mukaan Kempeleen kunta järjestää maksuttomaan kuljetukseen, saattamiseen tai avustamiseen oikeuttavan koulumatkan esi- ja perusopetuksessa. Koulut antavat koulukyydityksen järjestämiseen liittyviä tarkentavia ohjeita vuosittain.



# Koulukuljetuksen periaatteet

## perusopetuslaki 628/1998, 32 §

**Koulumatkalla** tarkoitetaan matkaa oppilaan vakituisesta, väestökisteriin merkitystä asuinpaikasta kouluun. Mikäli oppilas asuu esim. vuoroviikoin kahdessa osoitteessa, koulumatka määräytyy sen osoitteen mukaan, joka on merkitty väestökisteriin ja jonka perusteella määritellään oppilaan lähikoulu. Kunnalla ei ole velvollisuutta järjestää kuljetusta eri osoitteessa asuvan toisen huoltajan luota.

**Koulumatkan pituus** mitataan kotipiportilta koulun portille lyhintä mahdollista jalankulkukelpoista ja yleisessä käytössä olevaa reittiä käyttäen. Koulumatka on yleiseksi liikenneväyläksi määritelty reitti, jota oppilas voi käyttää kodin ja koulun välillä kulkiessaan. Koulumatkan pituutta mitattaessa ja vaarallisuutta arvioitaessa, käytetään Koululiitu-ohjelmaa. Tulkinnanvaraisissa tapauksissa koulumatkan mittaa Kempeleen ympäristöpalvelut. Kuljetusta ei järjestetä välttämättä koko koulumatkalle, vaan koulumatka voi muodostua osittain oppilaan itse kulkemasta osasta. Oppilaan matka kotoa pysäkillä tai koontipaikkaan voi perusopetuksen 1-3 luokkien oppilailla olla enintään 2 km ja 4-9 luokkien oppilailla enintään 3 km. Koulumatkakuljetukset järjestetään ensisijaisesti julkisia joukkoliikenteen vakiovuoroja käyttäen. Toissijaisena kuljetusmuotona voidaan käyttää tilausliikennettä silloin, kun se katsotaan tarkoituksenmukaiseksi tai ensisijaisen kuljetusmuodon käyttö ei ole mahdollista. Perustellusta syystä kuljetus järjestetään taksilla.

Oppilaan päivittäinen koulumatka odotuksineen saa kestää enintään kaksi ja puoli tuntia. Jos oppilas lukuvuoden alkaessa on täyttänyt 13 vuotta, saa koulumatka kestää enintään 3 tuntia.

Kempeleen kunnassa oppilaan lähikoulu määräytyy pääsääntöisesti oppilaaksi ottamisen periaatteiden mukaisesti. Jos oppilas hakeutuu muuhun kuin lähikouluunsa tai kunnan osoittamaan kouluun, asetetaan perusopetuslain 32 §:n 3 momentin nojalla oppilaaksi oton edellytykseksi, että oppilaan huoltaja vastaa oppilaan kuljetuksesta tai saattamisesta aiheutuvista kustannuksista. Kempeleläisen oppilaan suorittaessa perusopetusta jossain muussa kunnassa, ei oppilaalle synny oikeutta Kempeleen kunnan kustantamaan koulumatkaetuuteen.

Kunta on vakuuttanut kaikki oppilaat koulussa tai koulumatkalla tapahtuvan tapaturman varalta. Mikäli oppilaan äidinkieli on ruotsi, on hänellä kilometrirajojen toteutuessa oikeus maksuttomaan koulukuljetukseen silloin, kun hän opiskelee Oulun ruotsinkielisessä koulussa.

**Oppilaan koulumatka korvataan, kun matka lähikouluun on yli 5 kilometriä tai jos se oppilaan ikä tai muut olosuhteet huomioon ottaen muuten muodostuu oppilaalle liian vaikeaksi, rasittavaksi tai vaaralliseksi (perusopetuslaki 32 §).**

**Oppilas voidaan velvoittaa kulkemaan omin neuvoin osa koulumatkasta.**

## Perusopetuksen kuljetukset

### **Maksuton koulukuljetus järjestetään ilman hakemusta**

Kun oppilaan yhdensuuntainen koulumatka hänelle osoitettuun lähikouluun on

- 1. luokkien oppilailla yli 3 km
- 2.–9. luokkien oppilailla yli 5 km

Rajakorven suunnasta Ylikylän kouluun talvikuukausiksi (marras-maaliskuu)

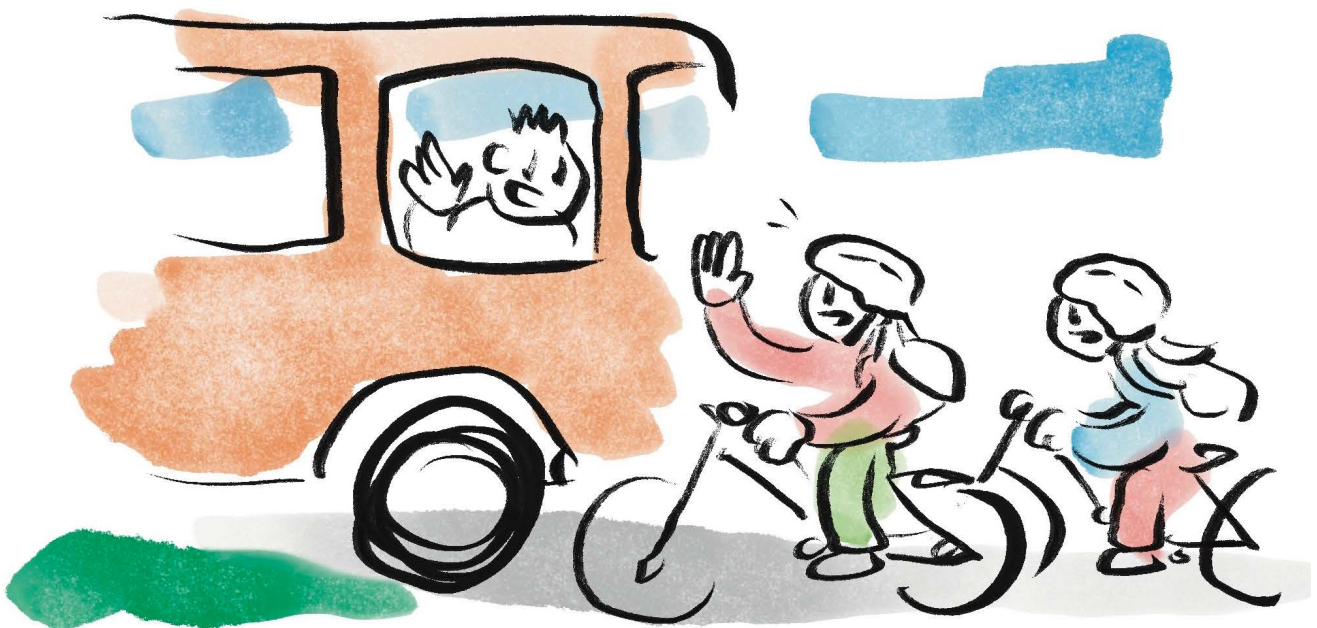
- 1. luokan oppilaille, jotka asuvat Ylipääntien ja Tuohinonkujan risteyksestä Rajakorven suuntaan
- 2.–3. luokan oppilaille Rajakorventien ja Sipolantien risteyksestä Rajakorven suuntaan
- 4.–6. luokan oppilaille Isoaukiontien ja Rajakorventien risteyksestä Rajakorven suuntaan

Vihiluodon suunnasta Kirkonkylän kouluun talvikuukausiksi (marras-maaliskuu)

- 2.–3. luokan oppilaille Vihiluodosta ja Teppolantietä, joiden lyhin koulumatka on yli 3 km Vihiluodontietä pitkin.

Erillistä päätöstä koulumatkaetuuden myöntämisestä ei tehdä, mikäli oikeus koulumatkaetuuteen syntyy näiden periaatteiden mukaisesti.

Maksuttoman koulukuljetuksen vaihtoehtona on oppilaan kuljettamista tai saattamista varten myönnettävä saattoavustus. Saattoavustus ja koulukuljetus ovat toisensa korvaavia. Saattoavustus myönnetään vain oppilaille, jotka ovat oikeutettuja koulukuljetusetuuteen. Saattoavustus voidaan myöntää lukuvuodeksi, lukukaudeksi tai talvikuukausien ajalle. Lyhyempiä ajanjaksoja ei hyväksytä. Huoltaja vastaa koulukuljetuksesta koko myönnetyn saattokorvauksen ajan. Saattokorvauksen suuruus on sama kuin kulloinkin voimassa oleva Kelan oman auton käytöstä maksettava kilometrikorvaus.



# Harkinnanvarainen koulukuljetus perusopetuksessa

## Maksuton koulukuljetus hakemuksella

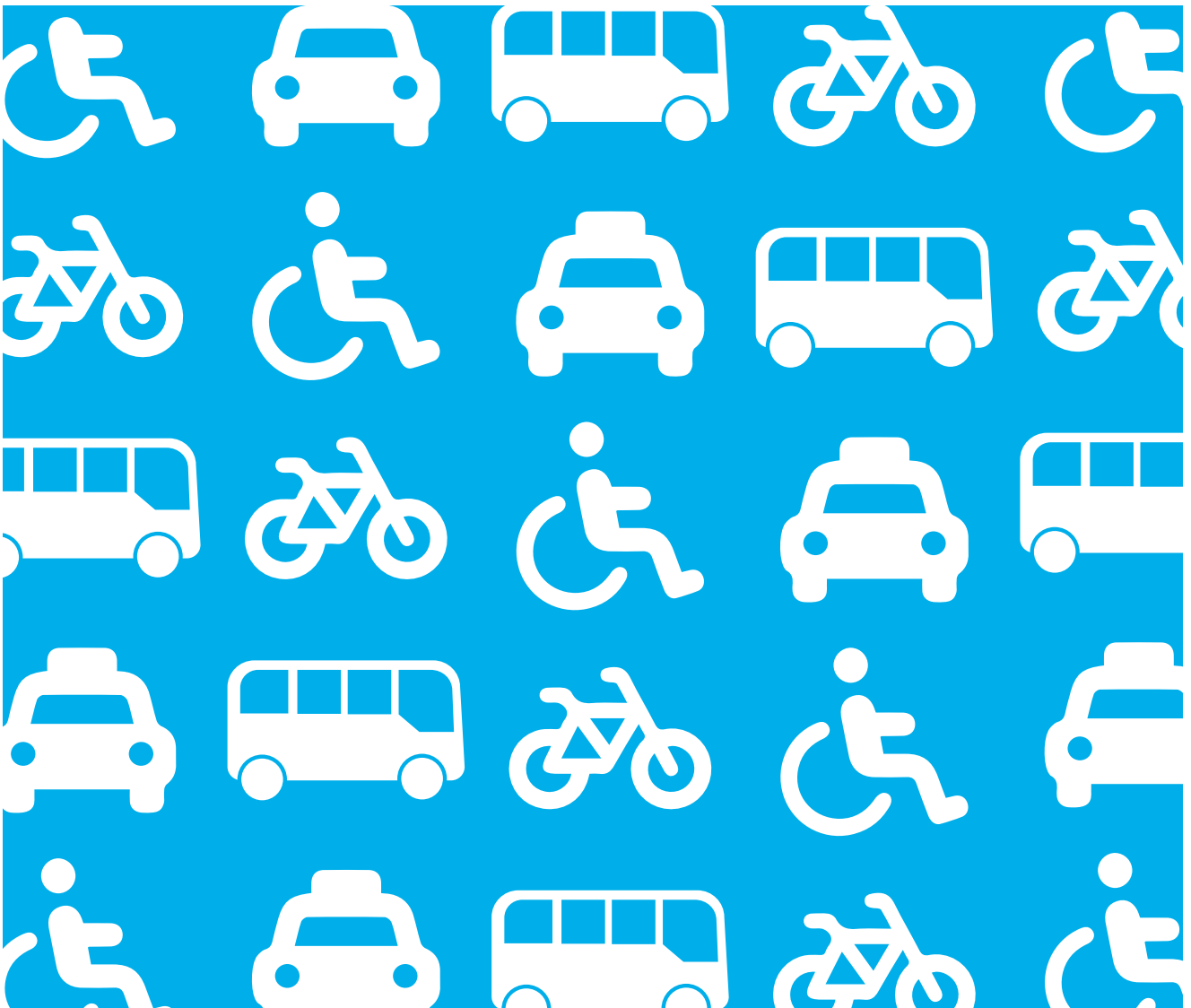
Oppilaalla voi olla oikeus koulumatkaetuuteen, jos koulumatka asiantuntijalausunnon perusteella muodostuu oppilaan ikä ja muut olosuhteet huomioon ottaen liian vaikeaksi, rasittavaksi tai vaaralliseksi.

Asiantuntijalausunto on aina liitettävä hakemukseen (lääkärin, psykologin, toimintaterapeutin tai sosiaalityöntekijän). Lausunnossa tulee todeta yksilöity tarve ja perusteet kuljetukselle.

Hakemuksesta tulee ilmetä ajanjakso, jona kuljetus on välttämätön sekä esitys kuljetusmuodosta (esim. tarvitsee taksikuljetuksen liikuntarajoitteen takia).

Lausunto ei velvoita kuntaa kuljetuksen järjestämiseen, mutta sitä käytetään asiantuntija-apuna päätöksenteossa.

Perusopetuksen rehtori päättää enintään kuukauden mittaisesta määräaikaisesta koulumatkaedusta viranomaisen todistuksen tai lausunnon perusteella. Yli kuukauden mittaisista harkinnanvaraisista koulumatkaeduista päättää sivistysjohtaja.



# Esiopetuksen kuljetukset

Esiopetuksen kuljetusten järjestämisessä sovelletaan samoja yleisiä periaatteita kuin koulukuljetusten järjestämisessä (perusopetuslaki § 32) **Huoltajan on aina tehtävä hakemus esikoulukuljetuksesta.** Kuljetusetuus koskee pelkästään esiopetuksessa olevia lapsia. Esikoululainen voidaan velvoittaa kulkemaan omin neuvoin osa koulumatkasta. Kuljetus on perheille ilmaista.

## Kuljetus järjestetään jos:

- Esikoulumatka on kahta kilometriä pidempi
- Esikoulumatka muodostuu lapselle liian vaikeaksi tai vaaralliseksi. Arvioidaan Koululiitu-ohjelman avulla.

## Kuljetusta ei järjestetä jos:

- Lapsi on esiopetusta täydentävässä varhaiskasvatuksessa.
- Kuljetusta ei myönnetä pelkkään varhaiskasvatukseen.
- Kuljetusta ei järjestetä esikoulujen loma-aikoina

## Harkinnanvarainen esikoulukuljetus

Lapsella voi olla oikeus esikoulumatkaetuuteen, jos esikoulumatka asiantuntijalausunnon perusteella muodostuu lapsen ikä ja muut olosuhteet huomioon ottaen liian vaikeaksi, rasittavaksi tai vaaralliseksi. Asiantuntijalausunto on aina liitettävä hakemukseen (lääkäriin, psykologin, toimintaterapeutin tai sosiaalityöntekijän). Lausunnossa tulee todeta yksilöity tarve ja perusteet kuljetukselle. Hakemuksesta tulee ilmetä ajanjakso sekä esitys kuljetusmuodosta (esim. tarvitsee taksikuljetuksen liikuntarajoitteen takia). Lausunto ei velvoita kuntaa kuljetuksen järjestämiseen, mutta sitä käytetään asiantuntija-apuna päätöksenteossa. Harkinnanvaraisista esikoulumatkaeduista päättää varhaiskasvatuksen johtaja.

## Aamu- ja iltapäivätoiminnan kuljetukset

Aamu- ja iltapäivätoimintaan osallistuville lapsille ei järjestetä koulukuljetusta. Kunta ei myöskään järjestä eikä korvaa oppilaiden kuljetuksia terapia-, lääkäri-, kerho- yms. käynteihin eikä tilapäisasumisiin tai tilapäisiin hoitopaikkoihin.



# Koulukuljetusedun hakeminen

---

## Perusopetuksen kuljetukset

Harkinnanvaraista koulukuljetusta haetaan toimittamalla hakemuslomake koululle. Lomake löytyy Kempeleen kunnan nettisivulta. Hakemukseen tulee liittää asiantuntijalausunto.

Perusopetuksen rehtori päättää enintään kuukauden mittaisesta määräaikaisesta koulumatkaedusta viranomaisen todistuksen tai lausunnon perusteella. Yli kuukauden mittaisista harkinnanvaraisista koulumatkaeduista päättää sivistysjohtaja.

## Esiopetuskuljetukset

Koulukuljetusetua esiopetukseen haetaan sähköisesti esiopetuksen verkkosivuilta. Hakemus tulee tehdä 20.6. mennessä. Yksittäisiä päätöksiä voidaan tehdä jälkikäteen. Päätöksen kuljetusedusta tekee päiväkodin johtaja. Esiopetuksen harkinnanvaraisesta kuljetustarpeesta päättää varhaiskasvatuksen johtaja.

Huoltajan tulee ilmoittaa kuljetuksen järjestäjälle, jos lapsi ei tarvitse kuljetusta esiopetuksesta poissaolon takia. Sopimuksen irtisanominen kesken kauden on tehtävä esiopetusyksikköön.

**Huoltajan on aina tehtävä hakemus esikoulukuljetuksesta.**

**Hae esikoulukuljetusta viimeistään 20.6.**



# Kysy lisää

---

Lisätietoa koulukuljetuksista antavat koulusihteerit, päiväkotien johtajat sekä varhaiskasvatuksen järjestelmäasiantuntija.

## **Esiopetuskuljetukset**

Varhaiskasvatuksen järjestelmäasiantuntija  
050 316 3737

Kirkonkylän päiväkoti  
044 497 2234

Santamäen päiväkoti  
044 497 2244

Ylikylän päiväkoti  
040 537 5291

Linnakankaan päiväkoti  
050 463 6666

## **Koulukuljetukset**

Ketolanperän koulu  
0406713389

Kirkonkylän koulu  
050 3169 430

Linnakankaan koulu  
050 3169488

Santamäen koulu  
040 586 8252

Ylikylän koulu  
050 3169 584