



## Kempele palkitsi kulttuurin ja urheilun vaikuttajia

Kulttuurin ja urheilun Kempele-palkinnot jaettiin maanantaina 18.5.2026 valtuuston kokouksen yhteydessä. Palkinnot saajille luovuttivat kunnanhallituksen puheenjohtaja **Antti Ollikainen**, valtuuston puheenjohtaja **Jarmo Haapaniemi**, sekä kunnanjohtaja **Tuomas Lohi**.

### Kulttuuripalkinto

Kulttuuripalkinto myönnettiin Muu-teatterissa toimivalle **Maaret Sulkalalle**, jonka vaikutus Kempeleen kulttuurielämään on ollut pitkäaikaista ja merkittävää.

Hänen työnsä käsikirjoittajana, koordinaattorina ja innostajana on vahvistanut paikallista kulttuuria, yhteisöllisyyttä ja kulttuurin saavutettavuutta. Erityisesti Kotiseuturomanssi osoittaa hänen kykynsä tuoda Kempeleen historia, perinteet ja murre eläväksi ja elämykselliseksi osaksi nykypäivää. Sulkalan työ on rikastuttanut kempeleläistä kulttuurielämää ja lisännyt kunnan näkyvyyttä omaleimaisena kulttuurikuntana.

### Urheilupalkinnot

Urheilupalkinnon myöntämisen perusteena on aktiivinen toiminta, saavutettu erinomainen taso urheilun alalla ja toiminnalla kunnalle tuotettu positiivinen julkisuus.

Urheilupalkinto myönnettiin seuraaville urheilijoille: Okko Haatainen (kilpatanssi / vakiotanssi), Laura Haikola (400 m sekauinti), Noora Haikola (50m, 100m ja 200 m rintauintia, 200 sekauintia), Nella Hannikainen (Disco Dance champion pienryhmä juniorit), Netta Hannikainen (Disco Dance champion soolo juniorit 1), Eero Helenius (M80 100m), Aada Huuki (cheerleading, junioreiden cheertanssarja (Junior Pom), joukkue Northern Lights

Cheerleading, Junior Dance Team), Aaro Häikiö (jäähypallo), Niina Jaako (pyöräsuunnistus), Lasse Järvenpää (lentopallo), Onni Kallio (jalkapallo), Alisa Kanyagia (jazz-tanssi muodostelma/Team Citydance Secret Service), Maiju Keränen (hip hop -pienryhmä aikuiset (Gyrate-ryhmä)), Teemu Koskela (korkeushyppy), Katja Kärkkäinen (klassinen voimanno), Unna Kärkkäinen (cheerleading, junioreiden cheertanssarja (Junior Pom), joukkue Northern Lights Cheerleading, Junior Dance Team), Elisa Linnakangas (yleisurheilu / N16 / 400m juoksu), Iivo Louhelainen – Salibandy, Arttu Miettinen ( salibandy, P22 SM-sarja), Juhani Mäkinen (suunnistuksen SM-erikoispitkä), Riko Mäntyranta (ampumahiihto, viesti M15), Malla Määttä (pyöräsuunnistus), Veeti Palo (kilpauinti), Alekski Pekama (salibandy), Antti Pietarila (darts), Julius Pääkkö (salibandy), Elias Salmela (uinti), Stella Suuronen (maastopyöräily), Joni Tajakka (penkkipunnerrus), Niila Timmerbacka (maastopyöräilyn olympiamatka XCO sarja MU13), Viola Tytti (cheerleading, junioreiden cheertanssarja (Junior Pom), joukkue Northern Lights Cheerleading, Junior Dance Team), Petteri Törmänen (kyykä), Seela Vasankari (maastopyöräily), Otto Vasankari (maastopyöräily), Selina Virkkala (cheerleading, junioreiden cheertanssarja (Junior Pom), joukkue Northern Lights Cheerleading, Junior Dance Team), Laura Välipirtti (cheerleading, junioreiden cheertanssarja (Junior Pom), joukkue Northern Lights Cheerleading, Junior Dance Team) ja Viljami Väyrynen (triathlon Suomen Cup Pojat 13 (Suomen Triathlonliitto)).

Onnea palkituille!

## Kempele Suomen kärkikuntien joukossa yrittäjien kuntabarometrissa

Kempele on noussut Suomen kärkikuntien joukkoon yrittäjien kuntabarometrissa, jossa arvioidaan kuntien elinkeinopolitiikan onnistumista ja yrittäjävastavuutta. Tuoreessa barometrissa Kempele sijoittui toiseksi parhaaksi keskikokoisten, 10 000–50 000 asukkaan kuntien sarjassa.

Kempele paransi sijoitustaan merkittävästi, kahden vuoden takaisesta 10. sijasta. Edelle ylsi tällä kertaa Kauhava, ja kolmanneksi sijoittui Nokia. Kuntabarometri julkaistaan joka toinen vuosi.

Barometrissa selvitetään muun muassa sitä, missä kunnassa on paras yrittää ja kuinka hyvin kuntien päätöksenteossa huomioidaan yritysvaikutukset. Kyselyn mukaan vajaa kolmannes vastaajista kokee, että päätösten yri-

tysvaikutukset otetaan kunnissa erittäin hyvin tai hyvin huomioon.

Ensimmäistä kertaa tarkasteltiin myös työllisyyspolitiikan onnistumista sen jälkeen, kun työllisyyspalvelut siirtyivät kuntien ja työllisyysalueiden vastuulle. Vastaajista 27 prosenttia arvioi työllisyyspolitiikan onnistuneen hyvin tai erittäin hyvin.

Yrittäjien kuntabarometrin toteutti Taloustutkimus Suomen Yrittäjien toimeksiannosta. Kyselyyn vastasi ennätyskellisesti lähes 12 000 yrittäjää, ja se toteutettiin 11.2.–16.3.2026.

Kempeleen vahva sijoitus kertoo kunnan pitkäjänteisestä työstä elinvoiman ja yrittäjävastavuuden toimintaympäristön kehittämisessä.

## Hei nuori! Päätyikö koulu tai intti? Ilmoittaudu työnhakijaksi saman tien!

Valmistuitko, loppuivatko opinnot tai pääsitkö juuri siviiliin? Onnittelut uuteen elämäntapaan! Seuraava tärkeä steppi on ilmoittautua työnhakijaksi, jotta saat asiat rullaamaan ja varmistat mahdolliset tuet katkoksetta.

### Toimi näin:

- Hoituu netissä: Klikkaa itsesi Työmarkkinatorille ja kirjaudu sisään Asiointi-osiin.
- Ethän vitkuttele: Tee ilmoittautuminen heti ensimmäisenä työttömänä päivänäsi tai mieluiten jo ennen sitä.
- Lue lisää: Katso selkeät ohjeet Työmarkkinatorin sivuilta.

## Kempeleen työllisyyspalvelut auttavat sinua myös kesällä!

Kempeleen kunnan työllisyyspalvelut palvelevat sinua lähes normaalisti koko kesätalon ajan 29.6. – 31.7.2026. Löydät meidät tuttuun tapaan Kempeletalolta, joten asiointi onnistuu myös keskellä kesää.

### Kokosimme alle tärkeimmät vinkit kesäajan asiointiin:

- Suosi sähköistä asiointia: Suosittelemme hoitamaan asiat ensisijaisesti Työmarkkinatorin sähköisessä Asiointissa, joka on käytössäsi vuorokauden ympäri.
- Mistä löydät oman valmentajasi tiedot? Jos omavalmentajasi nimi tai puhelinnumero on hukassa, tarkista ensimmäisenä puhelimesi tekstiviestit. Löydät tiedot myös Työmarkkinatorin Asiointista, esimerkiksi omasta työllistymissuunnitelmastasi.
- Keskitetty puhelinpalvelu auttaa: Voit soittaa Oulun seudun työllisyysalueen keskitettyyn puhelinpalveluun numeroon (08) 558 558 10. Tämä numero palvelee kaikkia kempeleläisiä asiakkaita arkisin maanantaista perjantaihin klo 9.00–16.00. Aurinkoista ja mukavaa kesää!

### Kempeleen työllisyyspalvelut



## Lakeuden Sillat -hanke työllistymisen tukena

Lakeuden Sillat -hankkeen palvelupiste tarjoaa tietoa, neuvontaa ja ohjausta työllistymiseen, koulutukseen, arkeen ja hyvinvointiin liittyvissä asioissa työikäisille (15–65-vuotiaat). Palvelupisteeltä löydät myös Ohjaamopalvelut nuorille.

Palvelupiste (os. Honkasentie 15) on avoinna ajanvaruksettomasti tiistaisin ja keskiviikkoisin klo 12-16 sekä torstaisin klo 10-16. Muina aikoina palvelemme ajanvarauksella. Ajanvaruksettomana aikana asioimaan voi saapua ilman ennakkoilmoitusta, mutta jos mieluummin ennakoit, voit myös varata ajan etukäteen numerosta 040 6116 885.

Palvelupisteeltä löydät mm. etsivän nuorisotyöntekijän, työllisyyspalveluiden omavalmentajan, työhönvalmentajan, opinto-ohjaajan ja liikuntaneuvonnan palvelut sekä walk in -terapiaa ja asumisohjausta nuorille. Palvelupisteellä on kaiken ikäisten käytettävissä myös Kelan etäpalvelu.

Kesäkuussa palvelupiste palvelee avoimin ovin 18.6. asti, viikolla 26 palvelemme ajanvarauksella. Heinäkuun sekä elokuun ensimmäisen viikon palvelupiste on suljettuna. Elokuussa toiminta käynnistyy viikolla 33.

Löydät lisätietoa palvelutarjonnasta somekanavistamme sekä Kempeleen kunnan nettisivuilta. Facebookista ja Instagramista meidät löytää tunnisteella @lakeudensillat, seuraa ilmoittelua!

### Tulossa:

- Työikäisten kahvihetki Siltojen Sumpit **parittomien viikkojen torstaisin klo 12–13.30. Saapua voi** joustavasti oman aikataulun mukaan, piipahtaa lyhyemmin tai viihtyä pidempään. Ei tarvitse ilmoittautua ennakoon. Sumpit seuraavan kerran tarjolla 4.6.
- **Työturvallisuus- ja tulityökorttikoulutukset työttömille työnhakijoille** Tarjoamme mahdollisuuden työturvallisuus-/tulityökorttikoulutuksen suorittamiseen hankkeen kustantamana kempeleläisille työttömille työnhakijoille. Ilmoittautuminen tapahtuu palvelupisteellä paikan päällä aukioloaikojen puitteissa. Koulutukset järjestetään Oulussa (Ruskossa) ja paikat jaetaan ilmoittautumisjärjestyksessä. Varaathan mukaan henkilöllisyystodistuksen ilmoittautumaan tullessasi. Ilmoittautua voi yhteen koulutukseen kerrallaan.

Ota rohkeasti yhteyttä ja tule tutustumaan palveluihin!

### Lisätietoa:

Hankekoordinaattori Heidi Alatalo, 040 6116 885, heidi.alatalo@kempele.fi





## KEMPELE Kempeleen kunta

www.kempele.fi  
Puh: 08 5587 2200 (vaihe)  
kempele@kempele.fi

Postiosoite: PL 12, 90441, Kempele  
Käyntiosoite: Hallituskatu 2, 90440, Kempele  
Palaute: www.kempele.fi/palaute

### Kempeleen kunnan kesätauko

Kempeleen kunta on kesätauolla 29.6. - 31.7.2026.

Kesätauon aikana talon 3. ja 4. kerros pidetään suljettuna. Työllisyyspalvelut sekä aulan infopalvelu toimii normaalisti. Kirjaamo toimii kesätauon aikana supistetusti.



## Viitapihlaja-angervo – Haitallinen vieraslaji

Viitapihlaja-angervo on säädetty kansallisesti haitalliseksi vieraslajiksi, ja sen hallintaan liittyy velvollisuuksia maanomistajille.

### Miksi viitapihlaja-angervo on haitallinen?

Viitapihlaja-angervo on alun perin koristekasvina käytetty pensas, joka kasvaa 1–2 metrin korkuiseksi. Se muodostaa laajoja, tiheitä kasvustoja ja leviää tehokkaasti maavarsien avulla. Valkoiset huiskilokukinnot ilmestyvät keskikesällä, ja suuret, pihlajaa muistuttavat lehdet puhkeavat varhain keväällä, varjostaen muuta kasvillisuutta.

Kasvi syrjäyttää alkuperäisiä lajeja kilpailemalla ravinteista, valosta ja tilasta. Lisäksi sen lehdet sisältävät sinihappoa, joka hidastaa lehtien hajoamista ja muuttaa maaperän eliöyhteisöjä.

Kehotamme tarkistamaan, esiintyykö viitapihlaja-angervoa omalla pihalla tai tontilla, ja ryhtymään tarvittaviin toimiin sen poistamiseksi.

Kasvia ei saa kompostoida, vaan sen jätteet on käsiteltävä huolellisesti. Paras torjuntatapa on toistuva leikkaaminen, juurien poistaminen ja kasvuston peittäminen. Myös jatkuva seuranta on tärkeää, sillä kasvi versoo helposti uudelleen.

Lisätietoa torjunnasta ja muista vieraslajeista löytyy osoitteesta www.vieraslajit.fi.

Kempeleessä kannattaa tarkkailla myös muita haitallisia vieraslajeja, kuten jättipalsamia, jättiputkea, kurturuusua ja lupiinia.

Luonnon monimuotoisuuden suojeleminen alkaa omalta pihalta. Tehdään se yhdessä!

**Puunmyynti tulossa syyskuussa  
Huutokaupat. comin kautta.  
Lisätietoa elokuun kuntatiedotteessa.**

## Johtoryhmän blogi

Kaikki julkaistut johtoryhmän blogikirjoitukset löydät osoitteesta [www.kempele.fi/blogit](http://www.kempele.fi/blogit).



Tuomas Lohi  
Kunnanjohtaja

### Kunnan elinvoima ei synny itsestään

Kempeleen valtuusto teki huhtikuussa ison ja historiallisen päätöksen: kunta lähtee yhdessä Limingan ja Oulun kanssa mukaan valmisteluun, joka huipentuu lähijunaliikenteen käynnistämiseen kaksoisraiteella vuonna 2031.

Päätös on johdonmukainen jatko raideliikenteen viivem vuosien kehityskaskelille alueella: Kempeleen asema avattiin henkilöliikenteelle vuonna 2016, valtio tekee 200 miljoonan euron kaksoisraideinvestoinnin välille Liminka–Kempele–Oulu vuosina 2026–2031 ja Oulun rautatieaseman laiturit nykyaikaistetaan ja matkustajien sekä muiden kulkijoiden reittejä alueella parannetaan reilulla 30 miljoonalla eurolla vuosina 2026–2029. Lisäksi ainakin Liminkaan ja lihin toteutetaan uudet junaseisakkeet lähivuosina kuntien ja valtion yhteistyönä.

Lähijunaliikennekysymys on kirvoittanut Kempeleessä, Oulun seudulla ja laajemminkin vilkasta keskustelua niin kuntalaisten, päättäjien kuin asiantuntijoiden keskuudessa. Kritiikin keskiössä on ollut huoli erityisesti taloudesta, matkustajavolyymeista ja liikennön toimivuudesta. Vasta-argumentteja esittäneet ovat nähneet raideliikenteen hyödyntämisen puolestaan uudeksi kunnan ja alueen elinvoimaa tukevaksi ja saavutettavuutta parantavaksi hankkeeksi. Tällaisten hankkeiden varaan rakentuu pitkässä juoksussa potentiaali uusista tulonlähteistä. Junaliikenne luo uusia mahdollisuuksia kunnan ja seudun kehittämiseksi, mikä näkyy aikanaan myös tuottopuolella. Tällaisia ovat muun muassa maankäytön tehostuminen, maanarvon nousu, tonttimyynnin ja rakentamisen vilkastuminen, asukkaiden ja yritysten veto- ja pitovoiman parantuminen sekä eri verotulolajien kasvu.

”Elinvoimainen kasvukunta” on ollut strategisen Kempele-sopimuksen tavoiteasetantaa yhteen punova punainen lanka läpi vuosikymmenten. Kunta on onnistunut myös elämään tätä käytännössä todeksi. Muutamien tuhannen asukkaan maaseututaajamasta on kypsynyt lähes 20 000 asukkaan energinen yritys-, palvelu- ja asutuskeskittymä. Yli 90% kuntalaisista on valmis suosittamaan kuntaa muualla asuville kavereilleen, ja 85 % kunnan työntekijöistä on valmis suosittamaan kuntaa työpaikkana muualla työskenteleville tuttavilleen. Jo nämä luvut kertovat, että paljon on kunnassa päätetty ja tehty vuosikymmenten aikana oikein. Etunoja on kannattanut.

Kempeleellä on ollut vahvaa imua niin asuinkuntana, yritysten sijaintikuntana kuin työssäkäyntialueenakin. Kunta on ollut houkutteleva, se on uskaltanut katsoa eteenpäin ja päättäjiltä on löytynyt rohkeutta tehdä niin peruspalveluja vahvistavia kuin elinvoimaa tukeviakin investointeja läpi historian. Jokaisen päättäjäläpönnen päätöksentekokykyä on koeteltu kiperilläkin kysymyksillä. Kustannukset ovat toisinaan hirvittäneet, etenkin silloin, kun vaikutuksia, saatikka tuloja ei ole osattu kovinkaan täsmällisesti ennustaa. Mutta päätöksiä on aina saatu aikaan, ja hyvä niin. Tulevaisuuden kannalta suurin riski olisi jäädä paikalleen.

Kunnan elinvoima ja positiivinen ilmapiiri eivät ole vain mielikuvakysymyksiä, vaan ne määrittävät hyvin konkreettisesti kunnan tulevaisuutta. Elinvoima ei synny itsestään ja odottelemalla, vaan yhteisvaikutuksena sarjasta erilaisia ja erikokoisia päätöksiä eri aikoina. Elinvoima näkyy arjessa – siinä, millaisena kunta koetaan paikkana elää, tehdä työtä ja rakentaa tulevaisuutta.

Pitkällä aikavälillä kunnan tärkein elinvoimakeijä ovat ihmiset. Se, että kuntaan halutaan muuttaa, kunnassa viihdytään ja kuntaan jäädään. Arjen sujuvuus

on monelle ratkaisevaa. Laadukas kasvatus- ja koulutus, asukkaiden hyvinvointia edistävät rakenteet, toimiva yhdyskuntarakenne, monipuoliset

liikenneyhteydet ja hyvä saavutettavuus, erilaiset asumisen vaihtoehdot ja viihtyisä ympäristö vaikuttavat suoraan siihen, millaisena kunta näyttätty. Mikään näistä ei synny sattumalta, vaan pitkä-järjenteisellä suunnittelulla, valinnoilla ja päätöksillä.

Elinvoima syntyy myös työstä ja yrittämisestä. Yritykset ja työpaikat luovat hyvinvointia, verotuloja ja uskoa huomiseen. Kunnan rooli on mahdollistaa – tarjota sujuvaa palvelua, tontteja, ennakoitavaa päätöksentekoa ja avoin, yritysmönteinen ilmapiiri. Parhaimmillaan kunta toimii kumppanina, joka kuuntelee ja rakentaa edellytyksiä kasvulle.

Ehkäpä merkityksellisin elinvoimakeijä on kuitenkin ilmapiiri. Luottamus, avoimuus ja arvostava vuorovaikutus vaikuttavat siihen, miten päätöksiä tehdään ja miten muutoksista selvitetään. Hyvä ilmapiiri ei poista vaikeita ja mielpiteitä jakavia kysymyksiä, mutta se mahdollistaa niiden ratkaisemisen yhdessä. Kempeleessä toimintakulttuuri on ollut pitkään arvostava, osallistava ja eteenpäin katsova. Tämä on lisännyt

**”Hyvä ilmapiiri ei poista vaikeita ja mielpiteitä jakavia kysymyksiä, mutta se mahdollistaa niiden ratkaisemisen yhdessä.”**

osallisuutta, yhteishenkeä, vastuunottoa ja keskinäistä luottamusta – asioita, mitkä ovat kaikkea muuta kuin itsestään selviä.

Kunnan elinvoiman taustalla on aina myös taloudellinen kestävyys. Tasapainoinen kuntatalous antaa liikkumavaraa investoida tulevaan ja turvata palvelut myös muuttuvissa oloissa. Taloudellista tehokkuutta ja vaikuttavuutta on alati vaadittava, ja se edellyttää toisinaan tiukkaakin ravistelua. Pelkkään säästämiseen ei voi kuitenkaan juuttua, vaan on oltava myös rohkeutta katsoa pidemmälle ja kykyä tehdä päätöksiä, joilla tuetaan alueen elin-, veto- ja pitovoimaa pitkässä juoksussa. Kempele on onnistunut 2000-luvulla pitämään pääsääntöisesti sieraimet vedenpinnan yläpuolella, vaikka talous on ollut tiukalla ja isot investoinnit ovat kunnalla viime vuosina vauhdilla velkaannuttaneet.

Kunnan elinvoima rakentuu arjen teoista ja kokemuksista, yhteistyöstä ja yhteisestä suunnasta. Kempeleessä on totuttu olemaan notkeita, hakemaan ratkaisuja, toimimaan yhdessä, sitoutumaan tehtyihin päätöksiin ja vaalimaan positiivista ilmapiiriä kimuranteissakin kysymyksissä. Yhdessä on pidetty huolta siitä, että kunta kehittyy ja aina on jotain uutta, mitä odottaa. Näin on nytkin. Jo ennen kuin pääsemme hyppäämään lähijunaan, meillä on mahdollisuus hypätä aurinkojärveen, sillä ainutlaatuinen Zeniitin ranta avataan yleisölle vuonna 2029. Rohkea ja elin-, veto- ja pitovoimaa vahvistava tulevaisuusinvestointi sekini.

Hyvä kasvaa Kempeleessä!





KEMPELE-OPISTON

# Lukuvuosi 2026-2027



KURSSIT JULKAISTAAN  
KE 3. KESÄKUUTA:

-  [opistopalvelut.fi/kempele](https://opistopalvelut.fi/kempele)
  - koko kurssitarjotin
-  [kempele.fi/kempele-opisto](https://kempele.fi/kempele-opisto)
  - pdf-versio opinto-oppaasta

**HUOM!**  
Painettua opinto-oppasta  
ei enää jaeta  
Rantalakeuden välissä



Tulostetun oppaan voi halutessaan hakea opiston toimistolta 3.-12.6. ja 3.8. alkaen sekä Kempeletalolta ja pääkirjastolta aukioloaikojen puitteissa.



ILMOITTAUTUMINEN SYKSYN JA KOKO LUKUVUODEN  
KURSSEILLE ALKAA LA 8.8. KLO 9.00.

KEVÄÄN KURSSIEN ILMOITTAUTUMINEN MA 30.11.



-  050 463 6431 ja 040 624 1098
-  opiston toimisto Honkasentie 15 B
-  [opistopalvelut.fi/kempele](https://opistopalvelut.fi/kempele)





## Kempeleessä tapahtuu 3.6.–29.8.2026



### Nuorisotyö

#### Kesäaukiot Kempele Akatemialla (Honkasentie 15)

- Lastenvuorot ma & ke klo 13–15.30 (3.-6.lk) 1.-24.6.2026
- Nuortenillat ma & ke klo 17–20 (7.lk-17v) -1.-17.6.2026
- \* Jalkautumiset ti. 16.6., ma 22.6. ja 24.6. klo 17-19
- Kesäkahvilat pe 5.6. ja 12.6.2026 klo 17-22 (7.lk-17v)

Nuorisotyö jää kesälomalle 29.6.–20.8.2026. Huoliluuri on kesätauola 29.6.-10.8. Liikennepuisto on avoinna 1.6.–31.7.2026

Nuorisotoimintaa jatketaan syksyllä ensimmäisellä Yökahvilalla pe 21.8.2026.

#### Yhteystiedot

- Nuorisopalvelujen päällikkö  
Sanna Tauriainen p. 050 307 8981

#### Nuorisotyöntekijät:

- nuorisiohjaaja Riikka Kärkkäinen, p. 044 497 2288
- nuorisiohjaaja Eetu Meriläinen, p. 044 497 2287
- nuorisiohjaaja Pirjo Ranta, p. 050 307 8678
- nuorisiohjaaja Johanna Uimonen, p. 040 860 1326

Nuorisotyö  
Somessa!



@Kempeleen\_nuorisopalvelut  
@Kempeleenetsivanuorisotyö



@Kempele Akatemia  
-nuorisopalvelut

### Kesätoiminta 2026

Nuorisopalvelujen Kesätoimintaesite 2026 on jaettu kouluilla.

Kesätoiminta on myös nähtävillä netissä [www.kempele.fi/Lapsetjanuoret/Nuorisopalvelut](http://www.kempele.fi/Lapsetjanuoret/Nuorisopalvelut)

#### Retket

##### Perheretki Ranua Zoo eläinpuistoon to 11.6.2026

- Hinnat: 40 € aikuinen (yli 15 v), 30 € Lapsi (4–14 v) ja/tai 20 € 0–3 v, linja-autopaikka.
- Hinnat sisältävät kuljetuksen, rannekkeen ja tapaturmavakuutuksen. Ruokailut omakustanteisesti. Puistoalueella kuljetaan myös itsenäisesti. Eläinpuistossa asuu arktisia eläimiä.
- Ilmoittautuminen päättyy to 4.6.2026.

##### Lasten kalastusretki Tyrnävän suutarinjärvelle ti 16.6.2026

- Yli 9-vuotiaille. Hinta 15 €, sis. välipalan (makkara ja mehu), kuljetuksen ja tapaturmavakuutuksen. Kalastaminen omilla kalastusvälineillä.
- Ilmoittautuminen päättyy ti 9.6.2026

##### Shoppailu/päiväretki Haaparantaan to 25.6.2026 kaikenikäisille

- Kohteena ovat Ikean, Candy Worldin ja muiden brändien outlet-myymlöiden alueella. Huomioidaan, että retki tehdään nuorisopalvelujen toiminnan säännöillä. Hinta: 25 €, sisältää kuljetuksen. Ruokailu omakustanteisesti!
- Ilmoittautuminen päättyy to 18.6.2026

##### Lasten ja nuorten retki Powerparkiin ke 5.8.2026

- Hinnat: 65 € (yli 130 cm), 55 € (alle 130 cm), 35 € (alle 2-vuotiaat, sisäänpääsy).
- Hinnat sis. kuljetuksen, rannekkeen ja tapaturmavakuutuksen. Ruokailut omakustanteisesti. Alle 10-vuotias huoltajan kanssa.
- Ilmoittautuminen päättyy ke 29.7.2026

#### Tapahtumia

- Kesähulinat 4.6. klo 17.00 Liikennepuistossa
- Ilmainen koko perheen ulkotapahtuma Liikennepuistossa Sarkkirannantie 20, 90440 Kempele
- Esiintymässä Mimi & Kuku klo 17.30
- Syksyllä koulutien turvaaminen aamuisin ja iltapäivisin 12.-14.8.2026

Akatemian lasten- ja nuortentila

# KESÄKUUN AUKIOLOAJAT

## LASTENVUOROT

tulevat 3.-6.lk

MA & KE KLO 13-15.30

## NUORTENILLAT

tulevat 7.lk-17-vuotiaat

MA & KE KLO 17-20

PE 5.6. & 12.6. KLO 17-22

  
KEMPELE



### Etsivä nuorisotyö

Etsivä nuorisotyö tarjoaa matalan kynnyksen luottamuksellista ja maksutonta tukea sekä palveluohjausta nuorille ja nuorille aikuisille (15-28v.). Somea seuraamalla pysyt ajan tasalla ajankohtaisista pienryhmistä sekä toiminnoista myös kesän suhteen. Instagram: @kempeleenetsivanuorisotyö

Voit jättää yhteydenottopyynnön osoitteessa [www.kempele.fi/nuorisopalvelut/etsiva-nuorisotyö](http://www.kempele.fi/nuorisopalvelut/etsiva-nuorisotyö) olevan sähköisen yhteydenottomakkeen kautta.



Kempeleessä tapahtuu 3.6.–29.8.2026



# HYVÄ KASVAA KEMPELEESSÄ

**La 29.8. klo 10-14**

Pirilän tila, Piriläntie 155, Kempele



Tapahtumassa on mukana esityksiä kaikenikäisille, markkinamyymiä, erilaisia kulttuuri- ja liikunta-aktiviteetteja, musiikkia ja ruokaa.

Esiintymässä mm.  
tubettaja Tinke ja  
Liikkuva laulureppu!

Varaa oma paikka esittely-, myynti- ja tapahtumapisteille. Ilmoittaudu mukaan 15.6. mennessä osoitteessa [www.kempele.fi/hkk!](http://www.kempele.fi/hkk!) Tapahtumaan on vapaa pääsy!



**KESÄHULINAT**  
KEMPELEEN LIIKENNEPUISTOSSA

**4.6.2026 klo 17.00**

ESIINTYMÄSSÄ:  
**MIMI & KUKU**  
**KLO 17.30**

KEMPELE

**Liikennepuisto**

**AVOINNA**  
7.6.-31.7.2026  
arkisin ma-pe  
klo 10-16

ajokortit:  
2€ päivä  
5€ 1kk  
10€ koko kesä

alle 10v

Särkkirannantie 20, 90440 Kempele

KEMPELE



## Kempeleessä tapahtuu 3.6.–29.8.2026



### Senioreiden ohjattu liikunta

Ryhmät ovat maksuttomia ja kaikille avoimia. Viikolla 32 (3.-7.8) ei ole ohjattuja ryhmiä. Ulkoliikunnassa säävaraus. Tervetuloa!

#### Maanantai

- Klo 10.00–10.45 15.6.asti, jatkuu 10.8. **Tuolijumppa kevyt**, Asukastupa, Honkasentie 11
- Klo 13.00–13.30 15.6.asti **Tuolijumppa kevyt**, Hovintien palvelutalo

#### Tiistai

- Klo 12.00–12.45 **Museon jumppa**, Kirkkotie 18

#### Keskivikko

- Klo 9.30–10.15 **Puistojumppa**, Ilonpilke puisto, Suolatie
- Klo 12.00–12.45 **Tuolijumppa**, Asukastupa, Honkasentie 11

#### Perjantai

- Klo 10.00–11.00 Aloitus 14.8. **Yhteinen sauvakävelylenkki**, Köykkyri Kokoontuminen Pyrinntön majan edessä.

#### Lisätiedot:

Liikunnanohjaaja Minna Lammassaari p. 040 664 3872

Liikuntasuunnittelija Johanna Keränen p. 040 482 2359



## Puistoruokailut

Tiistaisin ja torstaisin 2.–18.6.2026 klo 10.30–11.30  
Varaathan omat ruokailuvälineet ja -juomat mukaasi!

#### Ajat ja paikat:

**Tiistai 2.6. Kotiseutumuseo**, Kirkkotie 18

**Torstai 4.6. Metsänhenki**, Hovimetsäntie

**Tiistai 9.6. Liikennepuisto**, Sarkkirannantie 20

**Torstai 11.6. Heimo Kankaan puisto**, Punatulkuntie

**Tiistai 16.6. Ilon Pilke puisto**, Suolatie

**Torstai 18.6. Köykkyrin laavu**, Pyrinntöntie

## Tervetuloa!

Yhdessäoloa, ruokailua,  
esittelypisteitä ja mukavaa tekemistä!

Järjestäjät: Kempeleen kunta,  
Kempeleen seurakunta, Pohde,  
paikalliset ja alueelliset järjestöt.



# zimmari

WWW.KEMPELE.FI/ZIMMARI

Aukioloajat	Uimala	Kahvio
Maanantai	10.00–18.00	10.00–17.00
Tiistai–torstai	8.00–18.00	8.00–17.00
Perjantai	8.00–18.00	8.00–17.00
Lauantai–sunnuntai	suljettu	suljettu

Palvelupiste sulkeutuu tunti ennen uimahallin sulkemista ja uintiaika loppuu puoli tuntia ennen hallin sulkemista.

#### Kesän vesijumppat 1.–18.6. ja 3.-9-8. (isoallas)

Tiistai klo 8.30 🎵 | Torstai 8.30 🎵 | Torstai 14.00 🎵\*

#### Monitoimiallasvaraukset 1.–18.6.

- Ke klo 14.15.–15.15 (3.6./10.6.)
- To klo 11.15–12.00 (4.6./11.6.)
- To klo 14.–14.45 (4.6./10.6.)
- To klo 15.45–16.30 (4.6./11.6.)
- To klo 16.30–17.00 (4.6.)

#### Poikkeavat aukiolot ja huomioitavaa

- To 18.6. ei jumppaa klo 14.00
- Torstaina 18.6 suljemme klo 16.00.
- Zimmari on suljettuna 19.6-2.8.**
- Avaamme syksyllä ma 3.8 klo 10.00
- Yleiset vesivoimistelut ovat tauolla kesäajan.

Valvomme kalliomontun uimarannalla ma-pe klo 12-20 aikavälillä 22.6-31.7.

Hauskaa kesää!





# Kempeleessä tapahtuu 3.6.–29.8.2026

## Kempeleen kirjasto

WWW.KEMPELE.FI/KIRJASTO



### Pääkirjaston aukioloajat

Päivä	1.–14.6.	15.6–9.8.
Ma	suljettu	10-19
Ti	suljettu	10-17
Ke	suljettu	10-19
To	suljettu	10-17
Pe	suljettu	10-17
La	suljettu	suljettu
Su	suljettu	suljettu

### Poikkeuksia pääkirjaston aukioloaikoihin:

- 1.–14.6. suljettu remontin vuoksi
- To 18.6. avoinna 10–16
- Pe 19.6. suljettu (juhannusaatto)

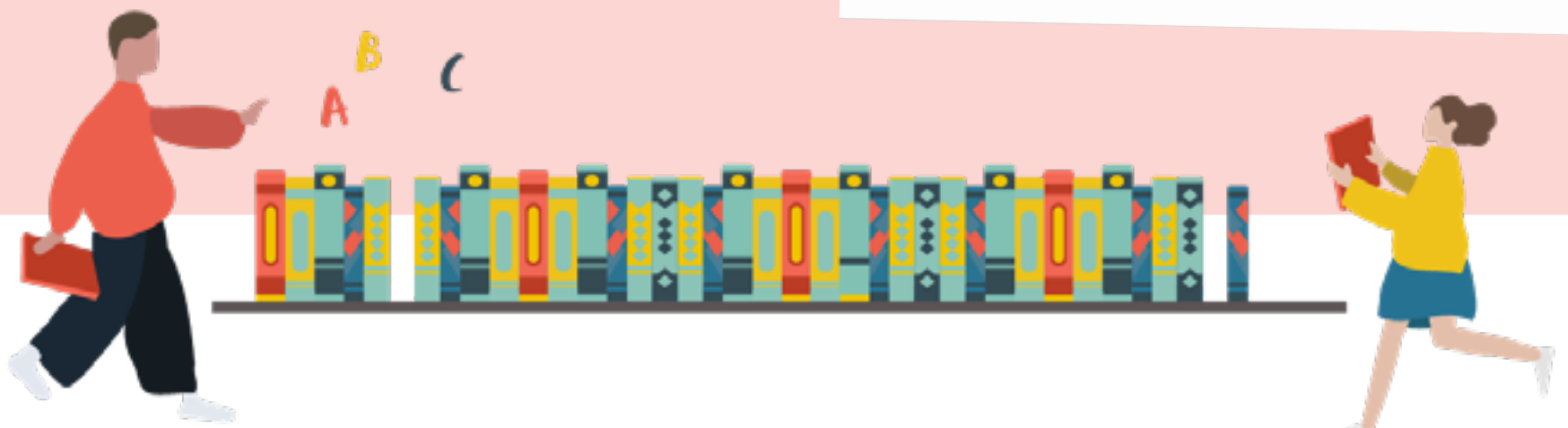
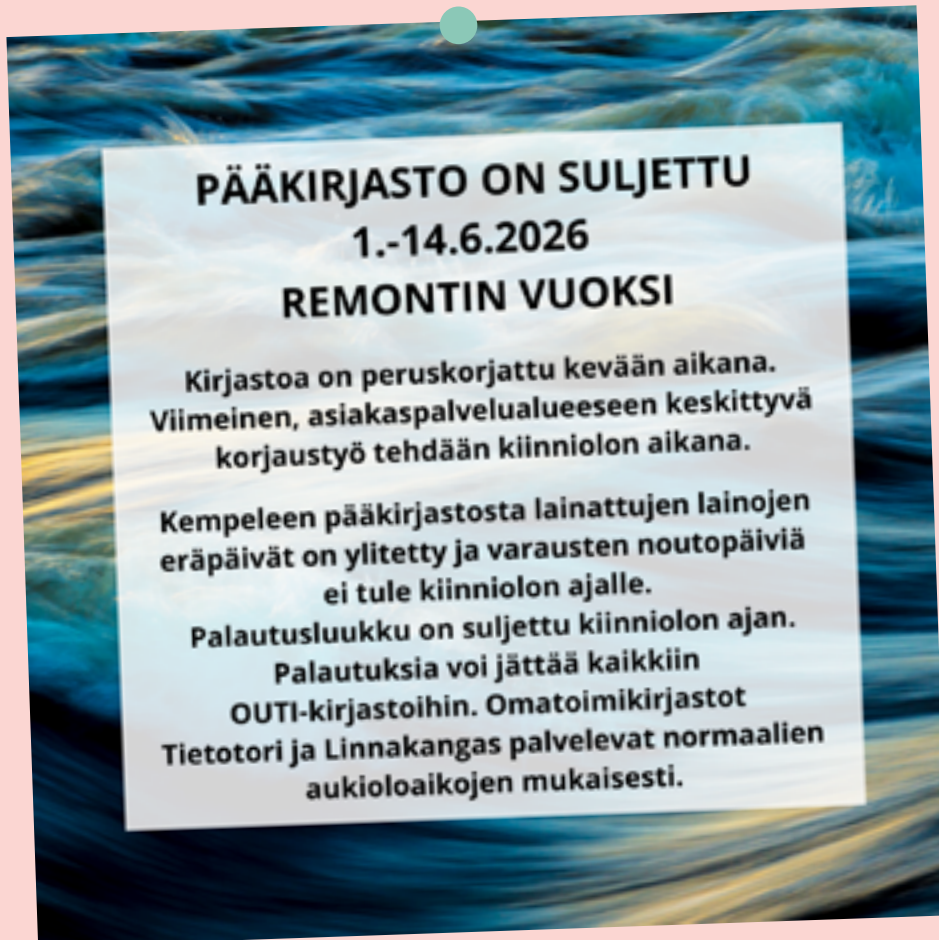
### Omatoimikirjastojen aukioloajat 18.6. asti

Päivä	Tietotorin omatoimikirjasto	Linnakankaan omatoimikirjasto
Ma-to	8–20*	9–20
Pe	8–20	9–20
La	10–15	10–15
Su	10–15	10–15

\*henkilökuntaa paikalla tiistaisin klo 10-15.

**Linnakangas avoinna pidennetyin aukioloajoin 1.6.–18.6!**

Tietotorin ja Linnakankaan omatoimikirjastot sulkeutuvat kesän ajaksi 19.6. – 9.8. Varaukset siirtyvät noudettavaksi Kempeleen pääkirjastoon.





## KEMPELEEN KOTISEUTUMUSEON

# KESÄMARKKINAT

4.7.2026 kello 14-18

Rennot kesämarkkinat kotiseutumuseolla.  
Tarjolla erilaisia tuotteita, käsitöitä sekä  
ohjelmaa.

Tarkemmat tiedot museon somesta ja  
kunnan nettisivuilta [www.kempele.fi](http://www.kempele.fi)

Tapahtumaan vapaa pääsy!

Museo- ja kulttuurikoordinaattori Venla Jurva | 044 4972301 | venla.jurva@kempele.fi



Vapaa pääsy  
Kesto n. 40min  
Sopii kaikille  
Säävaraus

Kempeleen museon  
Muu-teatteri esittää

*Luutamummit*

Ohjaus  
Tuuja Nuojua  
Käsikirjoitus  
Maaret Sulkala  
ja Tuuja Nuojua

Kempeleen  
kotiseutumuseo  
(kirkkotie 18)

KEMPELE

Kempele-Seura ry

5.6 ensi-ilta klo 18  
6.6 klo 17  
9.6 klo 18  
10.6 klo 18  
11.6 klo 18  
sekä 29.8 klo 17

Koko Kempeleen kesä osoitteessa  
[www.kempele.fi/tapahtumat](http://www.kempele.fi/tapahtumat)

5.-6.6.  
2026



Esiintyjinä:

# JUNNA ROMMAKKO

Duo Ripiä Solekko duo

Väisänen jne.

Liikkuva Laulureppu Kuutama Pohjolan Soiva  
aarreaitta

Hanuripartio Ritunski Duo Trio Kaukotlavi

PE KLO 17-20 & LA 10-18 | KEMPELEEN KOTISEUTUMUSEO

LA 19-21 | PIRILÄN TAPAHTUMAPUISTO

Tapahtumaan vapaa pääsy!  
Katso tarkka ohjelma kotisivuilta.



## KEMPELEEN KOTISEUTUMUSEO

KESÄ 2026

Museo avoinna 2.6.-15.8.  
tiistaista lauantaihin kello 12-18

Tulevia tapahtumia:

### TUOLIJUMPPAA IKÄIHMISSILLE

Tiistaisin kello 12

### YHTEISLAULUTILAISUUDET

Lauantaisin kello 12

### LASTENTUNNIT

Keskiviikkoisin kello 13  
mm. askartelua, kivien maalausta ja  
perinneleikkejä

### 5.6.-6.6. KEMPELEEN KANSANMUSIIKKIFESTIVAALI

Perjantaina kello 17-20,  
lauantaina kello 10-20  
Tapahtumassa kansanmusiikkia,  
näytelmäesitystä ja perinnejaloja.



### LUUTAMUMMO-NÄYTELMÄ

Koko perheen musiikilla  
höystetty komedia.  
Esitykset: 5.6. klo 18 9.6. klo 18  
6.6. klo 17 10.6. klo 18  
11.6. klo 18

### 9.6. YLEISÖLUENTO

Kello 13  
vastuumuseotutkijat  
Johanna Latvamäki ja  
Tuuja Visuri.



### KIRPPUTORIT

lauantaisin 13.6., 18.7. ja 8.8.  
kello 14-18

### 4.7. KESÄMARKKINAT

Kello 14-18  
Myynnissä monipuolisia  
paikallisia tuotteita.

Ajantasaiset tiedot löytyvät nettisivuilta  
[www.kempele.fi/museo](http://www.kempele.fi/museo) ja sosiaalisesta mediasta:



Kirkkotie 18, 90440 Kempele